

**Lesotur s.r.o.**  
**Gen. M. R. Štefánika 40/63A, 916 01 Stará Turá**

---

V Starej Turej, 15.08.2022

Bod programu:

Materiál  
pre XXXVI. zasadnutie Mestského zastupiteľstva Stará Turá konané dňa 25.08.2022

---

Názov materiálu: Informácia o plnení hospodárskeho plánu spoločnosti Lesotur s.r.o. k 30.06.2022 vrátane prehľadu pohľadávok a záväzkov

Materiál obsahuje:

- 1) Dôvodová správa
- 2) Stanovisko „Komisie pre ekonomiku, majetok mesta a podnikanie“
- 3) Návrh uznesenia
- 4) Informácia o plnení hospodárskeho plánu spoločnosti Lesotur s.r.o. k 30.06.2022 vrátane prehľadu pohľadávok a záväzkov
- 5) Prílohy:
  - a) Súvaha v skrátrenom rozsahu k 30.06.2022
  - b) Výkaz ziskov a strát k 30.06.2022

Spracoval: Titul, meno priezvisko, funkcia

Ing. Jozef Kršák, Miroslava Biesiková

Schválil: Titul, meno priezvisko, funkcia

Ing. Ivan Durec, riaditeľ

Predkladá: Titul, meno priezvisko, funkcia

Ing. Ivan Durec, riaditeľ

## 1) Dôvodová správa

### I. Všeobecná časť

„Informácia o plnení hospodárskeho plánu spoločnosti Lesotur s.r.o. k 30.06.2022 vrátane prehľadu pohľadávok a záväzkov“ je predložená v súlade so „Zakladateľskou listinou spoločnosti Lesotur s.r.o.“, článok IX. Konateľ, bod 4, písmeno c), podľa ktorého je konateľ povinný informovať písomne, aspoň dva krát ročne spoločníkov o stave spoločnosti.

## 2) Stanovisko komisie

„Informácia o plnení hospodárskeho plánu spoločnosti Lesotur s.r.o. k 30.06.2022 vrátane prehľadu pohľadávok a záväzkov“ nebola prerokovaná „Komisiou pre ekonomiku, majetok mesta a podnikanie“.

## 3) Návrh uznesenia:

Mestské zastupiteľstvo Stará Turá **b e r i e n a v e d o m i e** Informáciu o plnení hospodárskeho plánu spoločnosti Lesotur s. r. o. Stará Turá k 30.06.2022 vrátane prehľadu pohľadávok a záväzkov.

#### **4) Informácia o plnení hospodárskeho plánu spoločnosti Lesotur s.r.o. k 30.06.2022 vrátane prehľadu pohľadávok a záväzkov**

##### **Úvodné informácie**

Rokom 2022 začína plynúť obdobie nového desaťročného Programu starostlivosti o les (PSL). V 1. polroku boli výrazne limitované ťažbové možnosti, ktoré museli byť vykonávané podľa špeciálne schváleného projektu pre prvý rok platnosti vychádzajúceho z nového PSL, ktorého schvaľovací proces práve prebieha. Ťažbový proces bol taktiež obmedzený v lokalite Dúbrava (Trávniky) na základe požiadaviek Štátnej ochrany prírody na ochranu hniezda Bociana čierneho v širšom okolí. Od vypuknutia konfliktu na Ukrajine evidujeme enormný nárast požiadaviek na palivové drevo. Keďže nie je možné uspokojiť takýto veľký záujem o palivové drevo z lesov mesta, prioritne boli a sú uspokojovaní dodávkami palivového dreva občania mesta a okolia.

V mesiaci máj bol vykonaný na území mestských lesov audit lesa podľa certifikačného systému PEFC. V júni bol uskutočnený medzinárodný Lesnícky deň pre odbornú verejnosť za účelom terénnych ukážok prírode blízky postupov v obhospodarovaní lesa a mestské lesy navštívili v rámci odbornej exkurzie študenti Strednej odbornej lesníckej a drevárskej školy v Liptovskom Hrádku. Taktiež bola podaná žiadosť o štátnu podporu na mimoprodukčné funkcie lesa.

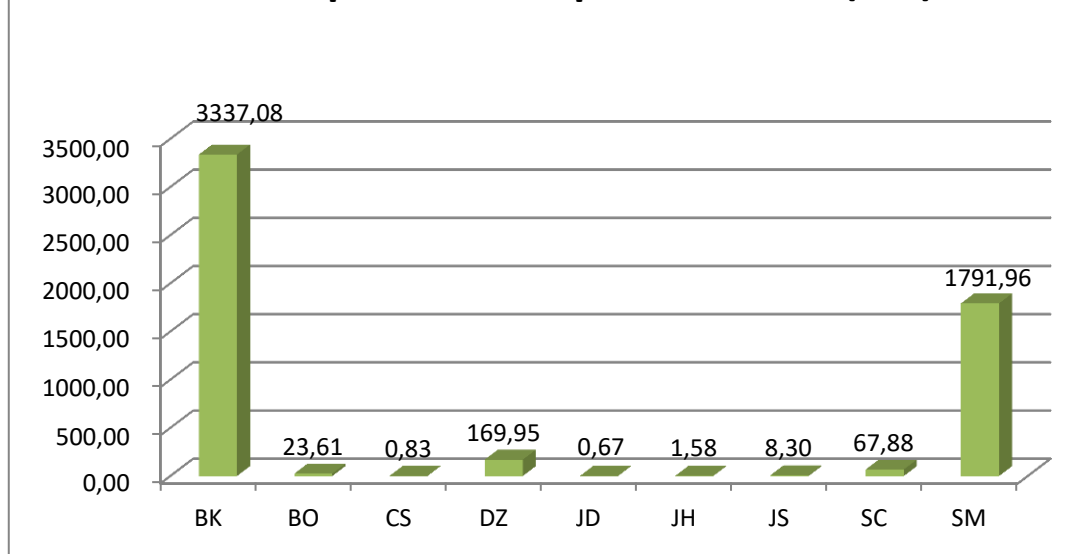
##### **Výrobná činnosť**

V priebehu 1. polroku 2022 boli na úseku pestovania lesa vykonané práce v tomto rozsahu : pre absenciu zrážok v jarnom období bolo zalesňovanie presunuté na jeseň, do 2. polroku. Zvyšky po obnovnej a náhodnej ťažbe boli vlastnými zamestnancami odstránené bez pálenia na ploche 4,17 ha, cudzími (mechanizovane) na ploche 0,47 ha. Výchova mladín – prečistky boli vykonané na ploche 6,59 ha. Pri údržbe a opravách zväžnic (prevažne výrez a orez vegetácie na a okolo zväžnic) bolo odpracovaných 3 678,0 hod. a pri opravách a údržbe lesných ciest 307,5 hod. Zrekonštruované boli odvozné miesta Horná mestská a Zábušková. Údržba budov a ich okolia (robotnícky prístrešok Kamenný most, Hlavina a kancelária s dvorom v Topoleckej...) zabrala 180 hod. Práce v plantáži vianočných stromčekov zabrali 90 hod. (tvarový orez, kosenie a mulčovanie buriny ...). Ako doplnkové práce boli realizované záhradnícke a sadovnícke služby v rozsahu 12 hod.

V 1. polroku 2022 sa vyťažilo 5 402,70 m<sup>3</sup> dreva, čo predstavuje 40 % z plánovaného objemu ťažby pre tento rok. V rámci toho bolo spracovaných 92,02 m<sup>3</sup> kalamitnej hmoty, čo predstavuje 2 % z celkovej ťažby v tomto roku. Za účelom obnovy lesných porastov bolo vyťažených 3 695,38 m<sup>3</sup>, v porastoch vo veku do 50 rokov bolo vyťažené 393,41 m<sup>3</sup> a v porastoch vo veku nad 50 rokov bolo vyťažené 1 221,89 m<sup>3</sup>.

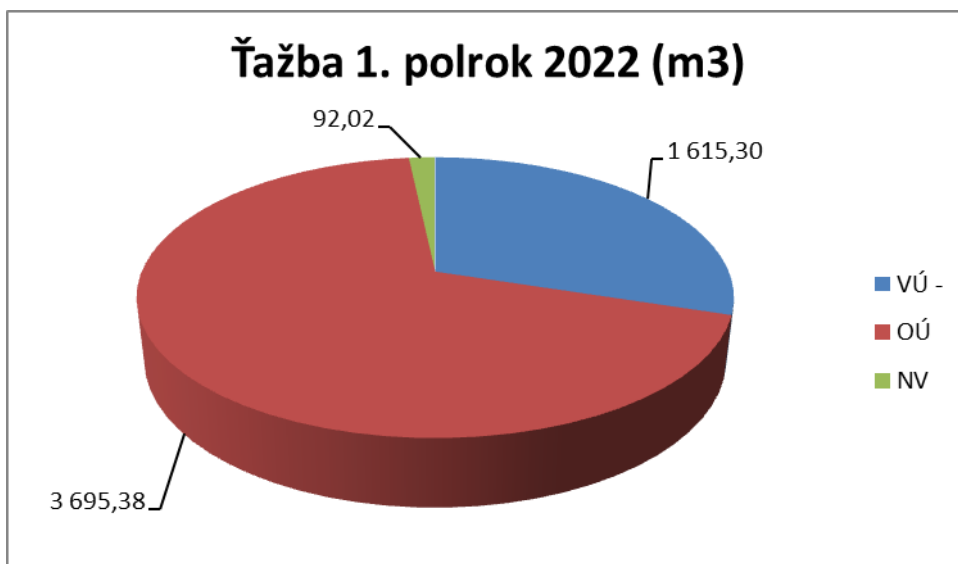
Pri ochrane proti Lykožrútovi smrekovému a lesklému bolo inštalovaných 34 feromónových lapačov v ktorých bolo odchytených 245 379 ks Lykožrúta smrekového a 1 315 342 ks Lykožrúta lesklého. Okrem toho boli položené a následne asanované 4 klasické lapáky 1. série. Lapáky ďalších sérií neboli položené, nakoľko škodcovia nalietali do blízkosti lapákov na živé stojace stromy, ktoré boli včas identifikované a spracované (odkôrnené) Chrobačiare (stromy napadnuté podkôrnym hmyzom) boli ručne odkôrnené v objeme 97,16 m<sup>3</sup>. Pri údržbe chodníka Penáze – Javorina, ktorý slúži na vyhľadávanie chrobačiarov v porastoch s prevahou ihličnatých drevín bolo odpracovaných 30 hod. vlastnými zamestnancami.

### Ťažba 1. polrok 2022 po drevinách (m3)



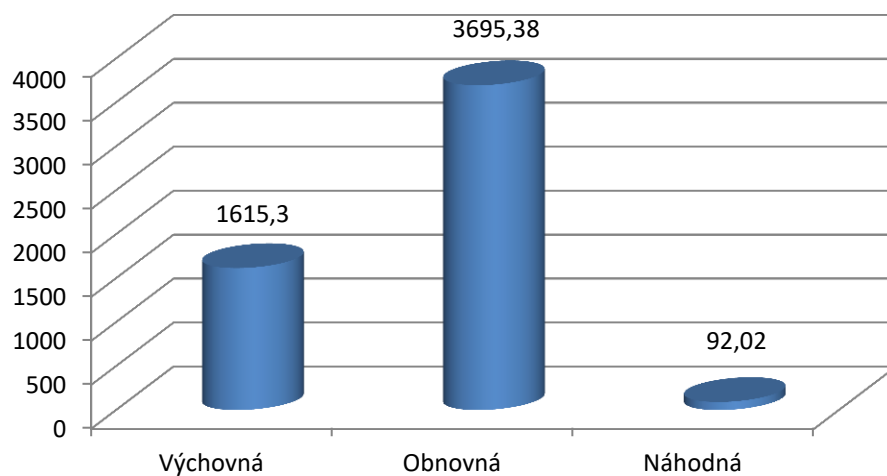
BK (buk), BO (borovica), CS (čerešňa), DZ (dub), JD (jedľa), JH (javor), JS (jaseň), SC (smrekovec), SM (smrek)

### Ťažba 1. polrok 2022 (m3)



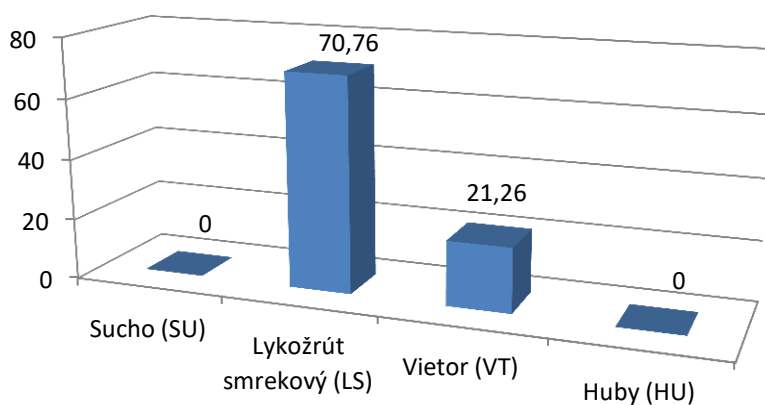
VÚ - = výchovná úmyselná do 50 r., OÚ = obnovná úmyselná, NV = náhodná vykonaná (kalmíta)

## Ťažba 1. polrok 2022 podľa druhu (m3)



Obnovná ťažba = ťažba za účelom obnovy porastov, ktoré dosiahli rubný vek  
Výchovná ťažba = ťažba za účelom výchovy (skvalitnenia) porastov, ktoré ešte nedosiahli rubný vek  
Náhodná ťažba = kalamita (vietor, námraza, sneh, sucho, hmyz, huby..... )

## Náhodná ťažba 1. polrok 2022 po škod. činiteľoch (m3)



## Ekonomická a obchodná činnosť

Hospodársky (finančný) plán pre rok 2022 vychádza z plánovanej ťažby drevnej hmoty vo výške 13 500 m<sup>3</sup>. K 30.06.2022 bolo vyťažených 5 402,70 m<sup>3</sup> dreva.

Celkové náklady spoločnosti boli plnené vo výške 45%. Nájomné za lesné porasty, cesty, zväžnice a chodníky potrebné pre obhospodarovanie lesov platené Mestu Stará Turá bolo k 30.06.2022 uhradené vo výške 50 000,- eur.

Celkové výnosy spoločnosti boli plnené vo výške 48%, tržby za predaj drevnej hmoty (tržby za vlastné výrobky) vo výške 47%. Predaných bolo 6 025,27 m<sup>3</sup> drevnej hmoty, z toho podiel ihličnatej tvoril 33% a listnatej 67%, pri priemernom speňažení 61,64 EUR/m<sup>3</sup>. Z celkového množstva predaného dreva bol podiel guľatiny 39%, podiel vlákny 21% a podiel palivového dreva 40%.

Hospodársky výsledok spoločnosti k 30.06.2022 – zisk vo výške 31 005 eur.

### Finančný plán 2022 - skutočnosť k 30.06.2022

	<i>Názov</i>	<i>Plán 2022</i>	<i>Skutočnosť k 30.06.2022</i>	<i>% plnenia</i>
<b>50</b>	<b>Spotrebované nákupy</b>	<b>22 375</b>	<b>10 192</b>	<b>46%</b>
	Spotreba materiálu	20 875	10 587	51%
	Spotreba energie	1 500	732	49%
	Predaný tovar	0	383	0%
	Tvorba a zúčtovanie OP k tovaru	0	-1 510	0%
<b>51</b>	<b>Služby</b>	<b>471 984</b>	<b>205 914</b>	<b>44%</b>
	Opravy a udržiavanie	34 150	6 750	20%
	Cestovné, reprezentačné	900	628	70%
	Ťažba dreva	263 250	120 913	46%
	Odvoz dreva	4 000	401	10%
	Prerezávka	20 160	1 785	9%
	Nájomné - Mesto Stará Turá	100 000	50 000	50%
	Ostatné	49 524	25 437	51%
<b>52</b>	<b>Osobné náklady</b>	<b>290 172</b>	<b>131 607</b>	<b>45%</b>
	Mzdové náklady	200 571	90 003	45%
	Odmeny členom orgánov spoločnosti a družstva	0	0	0%
	Sociálne poistenie (524,525,526)	76 601	34 330	45%
	Sociálne náklady (527,528)	13 000	7 274	56%
<b>53</b>	<b>Dane a poplatky</b>	<b>1 920</b>	<b>941</b>	<b>49%</b>
	Daň z motorových vozidiel	770	0	0%
	Daň z nehnuteľností	550	493	90%
	Ostatné dane a poplatky	600	448	75%
<b>54</b>	<b>Iné náklady na hospodársku činnosť</b>	<b>3 210</b>	<b>3 780</b>	<b>118%</b>

<b>55</b>	<b>Odpisy a opravné položky k dlhod. majetku</b>	<b>5 900</b>	<b>3 563</b>	<b>60%</b>
<b>56</b>	<b>Finančné náklady</b>	<b>1 500</b>	<b>898</b>	<b>60%</b>
<b>59</b>	<b>Daň z príjmov</b>	<b>0</b>	<b>0</b>	<b>0%</b>
	<b>Náklady spolu</b>	<b>797 061</b>	<b>356 895</b>	<b>45%</b>
<b>60</b>	<b>Tržby za vlastné výkony a tovar</b>	<b>797 140</b>	<b>373 725</b>	<b>47%</b>
	Tržby za vlastné výrobky	796 500	373 435	47%
	Tržby z predaja služieb	640	168	26%
	Tržby za tovar	0	122	0%
<b>61</b>	<b>Zmena stavu vnútroorganizačných zásob</b>	<b>0</b>	<b>13 853</b>	<b>0%</b>
<b>62</b>	<b>Aktivácia</b>	<b>0</b>	<b>67</b>	<b>0%</b>
<b>64</b>	<b>Iné výnosy z hospodárskej činnosti</b>	<b>3 074</b>	<b>255</b>	<b>8%</b>
<b>66</b>	<b>Finančné výnosy</b>	<b>6</b>	<b>0</b>	<b>0%</b>
	<b>Výnosy spolu</b>	<b>800 220</b>	<b>387 900</b>	<b>48%</b>

<b>Náklady spolu</b>	<b>797 061</b>	<b>356 895</b>	<b>45%</b>
<b>Výnosy spolu</b>	<b>800 220</b>	<b>387 900</b>	<b>48%</b>
<b>Rozdiel</b>	<b>3 159</b>	<b>31 005</b>	<b>981%</b>

Prehľad pohľadávok je uvedený v nasledujúcej tabuľke:

<b>Pohľadávky k 30.06.2022</b>	<i>V lehote splatnosti</i>	<i>Po lehote splatnosti</i>	<i>Pohľadávky spolu</i>
<b>Dlhodobé pohľadávky</b>	<b>0</b>	<b>0</b>	<b>0</b>
<b>Krátkodobé pohľadávky</b>	<b>30 568</b>	<b>6 369</b>	<b>36 937</b>
Pohľadávky z obchodného styku	30 019	6 369	36 388
Daňové pohľadávky a dotácie (preddavok na daň z motorových vozidiel)	403	0	403
Iné pohľadávky	146	0	146

Pohľadávky z obchodného styku k 30.06.2022 po lehote splatnosti boli vo výške 6 368,72 eur. Z uvedenej čiastky sú pohľadávky vo výške 5 725,28 eur k dnešnému dňu (15.08.2022) uhradené.

Pohľadávky z obchodného styku, ktoré boli k 30.06.2022 po lehote splatnosti zostávajú neuhradené vo výške 643,44 eur.

Prehľad záväzkov je uvedený v nasledujúcej tabuľke:

<b>Záväzky k 30.06.2022</b>	<i>V lehote splatnosti</i>	<i>Po lehote splatnosti</i>	<i>Záväzky spolu</i>
<b>Dlhodobé záväzky</b>	<b>1 040</b>	<b>0</b>	<b>1 040</b>
Záväzky zo sociálneho fondu	1 040	0	1 040
<b>Krátkodobé záväzky</b>	<b>80 053</b>	<b>120</b>	<b>80 173</b>
Záväzky z obchodného styku	31 380	120	31 500
Záväzky voči zamestnancom	20 298	0	20 298
Záväzky zo sociálneho poistenia	13 573	0	13 573
Daňové záväzky a dotácie	14 802	0	14 802

Všetky krátkodobé záväzky vykázané k 30.06.2022 sú k dnešnému dňu (15.08.2022) uhradené.

## 5) Prílohy

### Súvaha v skrátrenom rozsahu k 30.06.2022 v celých EUR

	<b>STRANA AKTÍV</b>	<i>Skutočnosť k 30.06.2022</i>
	<b>SPOLU MAJETOK</b>	<b>342 308</b>
A.	<b>Neobežný majetok</b>	<b>29 884</b>
A.I.	Dlhodobý nehmotný majetok	0
A.II.	Dlhodobý hmotný majetok	29 884
A.III.	Dlhodobý finančný majetok	0
B.	<b>Obežný majetok</b>	<b>311 941</b>
B.I.	Zásoby	25 885
B.II.	Dlhodobé pohľadávky	0
B.III.	Krátkodobé pohľadávky (netto)	36 937
B.IV.	Finančné účty	249 119
C.	<b>Časové rozlíšenie</b>	<b>483</b>

	<b>STRANA PASÍV</b>	<i>Skutočnosť k 30.06.2022</i>
	<b>SPOLU VLASTNÉ IMANIE A ZÁVAZKY</b>	<b>342 308</b>
A.	<b>Vlastné imanie</b>	<b>250 725</b>
A.I.	Základné imanie	199 396
A.II.	Kapitálové fondy	1 584
A.III.	Fondy zo zisku	4 183
A.IV.	Výsledok hospodárenia minulých rokov	14 557
A.V.	Výsledok hospodárenia za účtovné obdobie	31 005
B.	<b>Záväzky</b>	<b>88 509</b>
B.I.	Rezervy	7 296
B.II.	Dlhodobé záväzky	1 040
B.III.	Krátkodobé záväzky	80 173
B.IV.	Krátkodobé finančné výpomoci	0
B.V.	Bankové úvery	0
C.	<b>Časové rozlíšenie</b>	<b>3 074</b>



## Výkaz ziskov a strát v celých EUR k 30.06.2022

Číslo riadku	Text	Plán na rok 2022	Skutočnosť k 30.06.2022	% plnenia plánu
01	<b>Čistý obrat (časť účt. Tr. 6 podľa zákona)</b>			
02	<b>Výnosy z hospodárskej činnosti spolu (r.03 až r. 09)</b>	<b>800 214</b>	<b>387 900</b>	<b>48%</b>
03	Tržby z predaja tovaru (604,607)	0	122	0%
04	Tržby z predaja vlastných výrobkov (601)	796 500	373 435	47%
05	Tržby z predaja služieb (602,606)	640	168	26%
06	Zmena stavu vnútroorganizačných zásob (+/- účtová skupina 61)	0	13 853	0%
07	Aktivácia (účtová skupina 62)	0	67	0%
08	Tržby z predaja dlhodobého nehmotného, dlhodobého hmotného majetku a materiálu (641,642)	0	0	0%
09	Ostatné výnosy z hospodárskej činnosti (644,645,646,648,655,657)	3 074	255	8%
10	<b>Náklady na hospodársku činnosť spolu r.11+r.12+r.13+r.14+r.15+r.20+r.21+r.24+r.25+r.26</b>	<b>795 561</b>	<b>355 997</b>	<b>45%</b>
11	Náklady vynaložené na obstaranie predaného tovaru (504, 507)	0	383	0%
12	Spotreba materiálu, energie a ostatných neskladovateľných dodávok (501,502,503)	22 375	11 319	51%
13	Opravné položky k zásobám (+/-) (505)	0	-1 510	0%
14	Služby (účtová skupina 51)	471 984	205 914	44%
15	<i>Osobné náklady súčet (r.16 až 19)</i>	<i>290 172</i>	<i>131 607</i>	<i>45%</i>
16	Mzdové náklady (521,522)	200 571	90 003	45%
17	Odmeny členom orgánov spoločnosti a družstva (523)	0	0	0%
18	Náklady na sociálne poistenie (524,525,526)	76 601	34 330	45%
19	Sociálne náklady (527,528)	13 000	7 274	56%
20	Dane a poplatky (účtová skupina 53)	1 920	941	49%
21	<i>Odpisy a opravné položky k dlhodobému nehmotnému majetku a dlhodobému hmotnému majetku (r.22 + r.23)</i>	<i>5 900</i>	<i>3 563</i>	<i>60%</i>
22	Odpisy dlhodobého nehmotného majetku a dlhodobého hmotného majetku (551)	5 900	3 563	60%
23	Opravné položky k dlhodobému nehmotnému majetku a dlhodobému hmotnému majetku (+/-) (553)	0	0	0%
24	Zostatková cena predaného dlhodobého majetku a predaného materiálu (541,542)	0	0	0%
25	Opravné položky k pohľadávkam (+/-) (547)	0	0	0%
26	Ostatné náklady na hospodársku činnosť (543,544,545,546,548,549,555,557)	3 210	3 780	118%
27	<b>Výsledok hospodárenia z hospodárskej činnosti (+/-) (r.02-r.10)</b>	<b>4 653</b>	<b>31 903</b>	<b>686%</b>
28	<b>Pridaná hodnota (r.03+r.04+r.05+r.06+r.07)-(r.11+r.12+r.13+r.14)</b>	<b>302 781</b>	<b>171 539</b>	<b>57%</b>
29	<b>Výnosy z finančnej činnosti spolu r.30+r.31+r.35+r.39+r.42+r.43+r.44</b>	<b>6</b>	<b>0</b>	<b>0%</b>
30	Tržby z predaja cenných papierov a podielov (661)	0	0	0%
31	<i>Výnosy z dlhodobého finančného majetku ( r.32 až r.34)</i>	<i>0</i>	<i>0</i>	<i>0%</i>
32	Výnosy z cenných papierov a podielov od prepojených účtovných jednotiek (665A)	0	0	0%
33	Výnosy z cenných papierov a podielov v podielovej účasti okrem výnosov prepojených účtovných jednotiek(665A)	0	0	0%
34	Ostatné výnosy z cenných papierov a podielov (665A)	0	0	0%
35	Výnosy z krátkodobého finančného majetku (r.36 až r. 38)	0	0	0%
36	Výnosy z krátkodobého finančného majetku od prepojených účtovných jednotiek (666A)	0	0	0%
37	Výnosy z krátkodobého finančného majetku v podielovej účasti okrem výnosov prepojených účtovných jednotiek (666A)	0	0	0%
38	Ostatné výnosy z krátkodobého finančného majetku (666A)	0	0	0%
39	<i>Výnosové úroky (r.40 + r.41)</i>	<i>6</i>	<i>0</i>	<i>0%</i>
40	Výnosové úroky od prepojených účtovných jednotiek (662A)	0	0	0%

41	Ostatné výnosové úroky (662A)	6		0%
42	Kurzové zisky (663)	0	0	0%
43	Výnosy z precenenia cenných papierov a výnosy z derivátových operácií (664,667)	0	0	0%
44	Ostatné výnosy z finančnej činnosti (668)	0	0	0%
<b>45</b>	<b>Náklady na finančnú činnosť spolu r.46+r.47+r.48+r.49+r.52+r.53+r.54</b>	<b>1 500</b>	<b>898</b>	<b>60%</b>
46	Predané cenné papiere a podiely (561)	0	0	0%
47	Náklady na krátkodobý finančný majetok (566)	0	0	0%
48	Opravné položky k finančnému majetku (+/-) (565)	0	0	0%
49	Nákladové úroky (r.50 + r.51)	0	0	0%
50	Nákladové úroky pre prepojené účtovné jednotky (562)	0	0	0%
51	Ostatné nákladové úroky (562A)	0	0	0%
52	Kurzové straty (563)	0	0	0%
53	Náklady na precenenie cenných papierov a náklady na derivátové operácie (564,567)	0	0	0%
54	Ostatné náklady na finančnú činnosť (568,569)	1 500	471	31%
<b>55</b>	<b>Výsledok hospodárenia z finančnej činnosti (+/-) (r.29-r.45)</b>	<b>-1 494</b>	<b>-898</b>	<b>60%</b>
<b>56</b>	<b>Výsledok hospodárenia za účtovné obdobie pred zdanením (+/-) (r.27+r.55)</b>	<b>3 159</b>	<b>31 005</b>	<b>981%</b>
57	Daň z príjmov (r.58 + r.59)	0	0	0%
58	Daň z príjmov splatná (591,595)	0	0	0%
59	Daň z príjmov odložená (+/-592)	0	0	0%
60	Prevod podielov na výsledku hospodárenia spoločníkom (+/-596)	0	0	0%
<b>61</b>	<b>Výsledok hospodárenia za účtovné obdobie po zdanení (+/-) (r.56 - r.57 -r.60)</b>	<b>3 159</b>	<b>31 005</b>	<b>981%</b>