

# MESTO STARÁ TURÁ

## Mestský úrad Stará Turá

---

V Starej Turej, 22. 04. 2026

Bod programu:

Materiál  
pre 33. zasadnutie Mestského zastupiteľstva v Starej Turej dňa 29. 04. 2026

---

Názov materiálu: **Návrhy na riešenie majetkových záležitostí**

Materiál obsahuje: 1) Dôvodové správy  
2) Stanoviská komisí  
3) Návrhy uznesení  
4) Prílohy

Spracoval: Mgr. Lenka Galbavá, referent OSRI .....

Schválil: Mgr. Jana Potfajová, vedúca OSRI .....

Predkladá: Ing. Jaroslava Antalová, prednostka MsÚ .....

## 1) Dôvodová správa

Oddelenie strategického rozvoja a investícií predkladá návrh na zriadenie vecného bremena na pozemku parcela reg. „C“ parc. č. 8691/1 – zastavaná plocha a nádvorie o celkovej výmere 810 m<sup>2</sup> v prospech oprávneného z vecného bremena pána Mariána Poláka a Zdenku Polákovú. Vecné bremeno bude spočívať v práve uloženia NN elektrickej prípojky v prospech každodobého vlastníka pozemku parcela reg. „C“ parc. č. 8760/5 – zastavaná plocha a nádvorie o výmere 141 m<sup>2</sup> v k. ú. Stará Turá v rozsahu vyznačenom v geometrickom pláne v rozsahu vyznačenom v geometrickom pláne číslo 43600913-192/2025.

## 2) Stanovisko komisie

	Stanovisko	Pripomienky komisie k materiálu
Komisia pre poradenstvo k materiálom	odporúča schváliť	

## 3) Návrh uznesenia

### Uznesenie číslo...../2026

Mestské zastupiteľstvo Stará Turá prerokovalo na svojom zasadnutí dňa 29. 04. 2026 návrh na zriadenie vecného bremena a nadpolovičnou väčšinou prítomných poslancov **schvaľuje zriadenie odplatného vecného bremena** na pozemku parcela reg. „C“ parc. č. 8691/1 - zastavaná plocha a nádvorie o celkovej výmere 810 m<sup>2</sup>, ktorý sa nachádza v k. ú. Stará Turá, evidovaný na LV č. 1 na mesto Stará Turá v podiele 1/1.

Oprávneným z vecného bremena je Marián Polák, rodený XXXX, nar. XXXX, rod. číslo XXXX a Mgr. Zdenka Poláková, rodená XXXX, nar. XXXX, rod. číslo XXXX, obidvaja bytom XXXX, 049 25 Dobšiná.

Rozsah vecného bremena je na základe geometrického plánu č. 43600913-192/2025, ktorý bol vyhotovený dňa 27. 10. 2025, Ing. Miriam Bunčiakovou, geodetická kancelária, Sadová 3000/1, 916 01 Stará Turá a úradne overený Okresným úradom Nové Mesto nad Váhom, katastrálnym odborom dňa 26. 11. 2025 pod. č. G1 - 985/2025.

Vecné bremeno spočíva v práve uloženia NN elektrickej prípojky oprávneným a v povinnosti povinného ako vlastníka pozemku strpieť uloženie prípojky a umožniť vstup na pozemok oprávneným osobám za účelom vykonávania údržby, opráv a technického zhodnotenia NN elektrickej prípojky.

Vecné bremeno sa schvaľuje v prospech každodobého vlastníka pozemku parcela reg. „C“ parc. č. 8760/5 – zastavaná plocha a nádvorie o výmere 141 m<sup>2</sup> v k. ú. Stará Turá v rozsahu vyznačenom v geometrickom pláne číslo 43600913-192/2025.

Jednorazová výška odplaty za zriadenie vecného bremena je určená v zmysle § 27 bod 3. Zásad hospodárenia s majetkom mesta Stará Turá vo výške 1,- €/m<sup>2</sup> za záber pozemku inž. sieťou, t. j. 45,- € (45 m<sup>2</sup> x 1,- €).

## 4) Prílohy



VÝKAZ VÝMER												
Doterajší stav				Zmeny				Nový stav				
PK LV	PK	KN	Výmera ha	Druh Pozemku	Diel číslo	k. parcelne číslo	od parcelne číslo	m <sup>2</sup>	Ciasto parcely	Výmera ha	Druh pozemku	Vlastník, (inak opráv. osoba) adresa, (štáto)
<b>Stav právny je totožný s registrom C KN.</b>												
<b>Výčíslenie rozahu vecného bremena</b>												
10371		8813/3	2820	zast. pl.	1		8813/3	39	8813/3	2820	zast. pl. 19	doterajší
1		8891/1	810	zast. pl.	2		8891/1	45	8891/1	810	zast. pl. 22	detto
Spolu:			3630					84		3630		
Poznámka: Zriaďuje sa vecné bremeno práva uloženia inžinierskej siete - podzemného NN elektrického vedenia vo vyznačenom rozsahu na pozemku par.reg. C č. 8613/3 (diel č. 1) 39 m <sup>2</sup> , par.reg. C č. 8891/1 (diel č. 2) 45 m <sup>2</sup> , v prospech vlastníka par.reg. C č. 8760/5. Legenda: kód spôsobu využitia 19 - Pozemok, na ktorom je spoločný dvor 22 - Pozemok, na ktorom je postavená inžinierska stavba - cestná, miestna a účelová komunikácia, lesná cesta, poľná cesta, chodník, nekrýte parkovisko a ich súčasť.												

## 1) Dôvodová správa

Oddelenie strategického rozvoja a investícií predkladá žiadosť spoločnosti ZSE Energetické služby s.r.o., Bratislava na zriadenie vecného bremena na pozemku parcela reg. „C“ parc. č. 45/18 - zastavaná plocha a nádvorie o celkovej výmere 233 m<sup>2</sup> a pozemku parc. č. 48 – zastavaná plocha a nádvorie o celkovej výmere 271 m<sup>2</sup> v prospech oprávneného z vecného bremena spoločnosť ZSE Energetické služby, Čulenova 6, 816 47 Bratislava, IČO 52820203. Vecné bremeno bude spočívať v práve uloženia NN elektrickej prípojky v prospech ZSE Energetické služby, Čulenova 6, 816 47 Bratislava, IČO 52820203 v rozsahu vyznačenom geometrickom pláne.

## 2) Stanovisko komisie

	Stanovisko	Pripomienky komisie k materiálom
Komisia pre rozvoj mesta	odporúča schváliť	
Komisia pre poradenstvo k materiálom	odporúča schváliť	

## 3) Návrh uznesenia

Uznesenie číslo...../2026

Mestské zastupiteľstvo Stará Turá prerokovalo na svojom zasadnutí dňa 29. 04. 2026 návrh na zriadenie vecného bremena a nadpolovičnou väčšinou prítomných poslancov **schvaľuje zriadenie odplatného vecného bremena** na pozemku parcela reg. „C“ parc. č. 45/18 - zastavaná plocha a nádvorie o celkovej výmere 233 m<sup>2</sup> a pozemku parc. č. 48 – zastavaná plocha a nádvorie o celkovej výmere 271 m<sup>2</sup>, ktoré sa nachádzajú v k. ú. Stará Turá, evidované sú na LV č. 1 na mesto Stará Turá v podiele 1/1.

Oprávneným z vecného bremena je spoločnosť ZSE Energetické služby s.r.o., Čulenova 6, 816 47 Bratislava, IČO 52 820 203.

Rozsah vecného bremena bude určený na základe geometrického plánu skutočného zamerania elektrickej prípojky.

Vecné bremeno spočíva v práve uloženia NN elektrickej prípojky a v povinnosti povinného ako vlastníka týchto pozemkov strpieť uloženie prípojky a umožniť vstup na pozemky oprávneným osobám za účelom vykonávania údržby, opráv a technického zhodnotenia elektrickej prípojky.

Vecné bremeno sa schvaľuje v prospech ZSE Energetické služby s.r.o., Čulenova 6, 816 47 Bratislava, IČO 52 820 203.

Jednorazová výška odplaty za zriadenie vecného bremena je určená v zmysle § 27 bod 3. Zásad hospodárenia s majetkom mesta Stará Turá.

## 4) Prílohy

ZSE Energetické služby s.r.o.  
Čulenova 6, 816 47 Bratislava, Slovenská republika  
č. tel.: 0908 718 332  
e-mail: tomas.benkovic@zsees.sk

MESTO STARÁ TURÁ MESTSKÝ ÚRAD	
31. MAR. 2026	Dátum
Evidenčné číslo: 84109/1/2026	Číslo spisu:
Prílohy/listy: 4	Vybavuje: OSBE/CEL

Mestský úrad Stará Turá  
Gen. M. R. Štefánika 375/63  
916 01 Stará Turá  
Slovenská republika

VEC:

**ZIADOSŤ O ZRIADENIE VECNÉHO BREMENA NA POZEMKU MESTA**

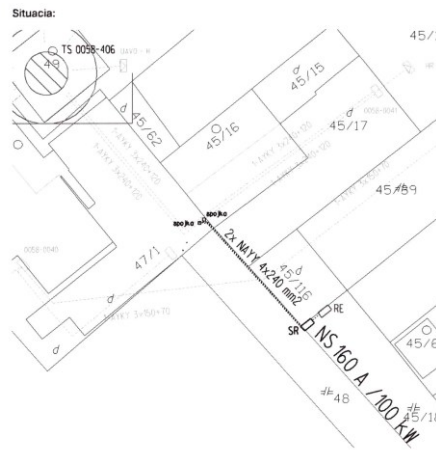
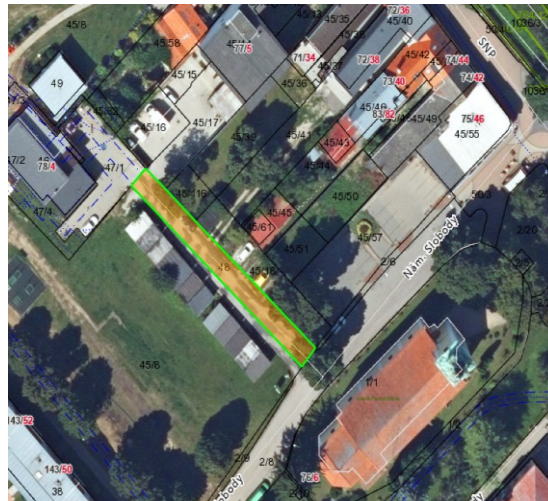
Naša spoločnosť má záujem vybudovať nabíjajúcu stanicu pre elektrické automobily na parkovisku na nám. Slobody na parcele č. 45/18 v k.ú. Stará Turá. V zmysle vyjadrenia správcu siete k bodu napojenia je trasa vedenia el. káblov aj na pozemkoch vo vlastníctve mesta Stará Turá parc. č. 48 a parc. č. 45/18. Vzhľadom k tomu Vás týmto žiadame o súhlas a zriadenie vecného bremena na pozemku:

**Na časti pozemku - Parcelné č. 48 a 45/18 k.ú. Stará Turá, na liste vlastníctva č. 1**

Dôvod zriadenia vecného bremena:

uloženie elektrickej prípojky,  
právy vzťah k pozemku k plánovanej stavbe inžinierskej siete a nabíjacej stanice

V zmysle zákona č. 18/2018 Z. z. o ochrane osobných údajov a o zmene a doplnení niektorých zákonov v platnom znení podpísom tejto žiadosti udeľujem svoj súhlas so spracovaním osobných údajov v rozsahu, v akom sú poskytnuté v tejto žiadosti, na účel vybavenia žiadosti, resp. po dobu platnosti zmluvy uzavretej ako výsledok vybavenia žiadosti.



## 1) Dôvodová správa

Oddelenie strategického rozvoja a investícií predkladá návrh na zriadenie vecného bremena na pozemkoch vo vlastníctve mesta Stará Turá parcely reg. „C“ parc. č. 45/8 - zastavaná plocha a nádvorie o celkovej výmere 19502 m<sup>2</sup>, parc. č. 45/9 - zastavaná plocha a nádvorie o celkovej výmere 2011 m<sup>2</sup>, parc. č. 45/82 - zastavaná plocha a nádvorie o celkovej výmere 719 m<sup>2</sup>, parc. č. 45/79 – ostatná plocha o celkovej výmere 1275 m<sup>2</sup>, parc. č. 45/100 - zastavaná plocha a nádvorie o celkovej výmere 113 m<sup>2</sup>, parc. č. 50/1 - zastavaná plocha a nádvorie o celkovej výmere 1990 m<sup>2</sup>, parc. č. 542/52 - zastavaná plocha a nádvorie o celkovej výmere 991 m<sup>2</sup>, parc. č. 542/38 - ostatná plocha o celkovej výmere 1377 m<sup>2</sup>, parc. č. 542/53 - zastavaná plocha a nádvorie o celkovej výmere 594 m<sup>2</sup>, parc. č. 542/56 – ostatná plocha o celkovej výmere 1207 m<sup>2</sup>, parc. č. 542/55 – ostatná plocha o celkovej výmere 965 m<sup>2</sup>, parc. č. 542/33 - zastavaná plocha a nádvorie o celkovej výmere 1145 m<sup>2</sup>, parc. č. 542/42 – ostatná

plocha o celkovej výmere 406 m<sup>2</sup>, parc. č. 542/49 - zastavaná plocha a nádvorie o celkovej výmere 50 m<sup>2</sup>, parc. č. 542/1 - zastavaná plocha a nádvorie o celkovej výmere 3634 m<sup>2</sup>, parc. č. 542/61 - zastavaná plocha a nádvorie o celkovej výmere 13 m<sup>2</sup>, parc. č. 527/3 - zastavaná plocha a nádvorie o celkovej výmere 46 m<sup>2</sup>, parc. č. 527/2- zastavaná plocha a nádvorie o celkovej výmere 164 m<sup>2</sup>, parc. č. 522/7- zastavaná plocha a nádvorie o celkovej výmere 167 m<sup>2</sup>, parc. č. 522/8- zastavaná plocha a nádvorie o celkovej výmere 455 m<sup>2</sup>, parc. č. 522/9- zastavaná plocha a nádvorie o celkovej výmere 573 m<sup>2</sup>, parc. č. 522/14- zastavaná plocha a nádvorie o celkovej výmere 125 m<sup>2</sup>, parc. č. 453/2- zastavaná plocha a nádvorie o celkovej výmere 755 m<sup>2</sup>, parc. č. 453/1- zastavaná plocha a nádvorie o celkovej výmere 8959 m<sup>2</sup>, parc. č. 446/18- zastavaná plocha a nádvorie o celkovej výmere 1029 m<sup>2</sup>, parc. č. 446/20- zastavaná plocha a nádvorie o celkovej výmere 1205 m<sup>2</sup>, parc. č. 446/22- zastavaná plocha a nádvorie o celkovej výmere 603 m<sup>2</sup>, parc. č. 446/17- zastavaná plocha a nádvorie o celkovej výmere 1104 m<sup>2</sup>, parc. č. 446/16- zastavaná plocha a nádvorie o celkovej výmere 1104 m<sup>2</sup>, parc. č. 1057/13 – ostatná plocha o celkovej výmere 434 m<sup>2</sup>, parc. č. 1042/5 - zastavaná plocha a nádvorie o celkovej výmere 1435 m<sup>2</sup>, parc. č. 1042/1 - zastavaná plocha a nádvorie o celkovej výmere 5023 m<sup>2</sup>, parc. č. 1042/4 - zastavaná plocha a nádvorie o celkovej výmere 175 m<sup>2</sup>, parc. č. 1042/3 - zastavaná plocha a nádvorie o celkovej výmere 394 m<sup>2</sup>, parc. č. 1127/4 - zastavaná plocha a nádvorie o celkovej výmere 1353 m<sup>2</sup>, parc. č. 1127/12 - zastavaná plocha a nádvorie o celkovej výmere 316 m<sup>2</sup>, parc. č. 1061/1 - zastavaná plocha a nádvorie o celkovej výmere 10886 m<sup>2</sup>, parc. č. 1061/13 - zastavaná plocha a nádvorie o celkovej výmere 257 m<sup>2</sup>, parc. č. 1061/14 - zastavaná plocha a nádvorie o celkovej výmere 331 m<sup>2</sup>, parc. č. 582/1 - zastavaná plocha a nádvorie o celkovej výmere 1131 m<sup>2</sup>, parc. č. 603/2 - zastavaná plocha a nádvorie o celkovej výmere 1299 m<sup>2</sup>, parc. č. 608/2 - zastavaná plocha a nádvorie o celkovej výmere 80 m<sup>2</sup>, parc. č. 609/3 - ostatná plocha o celkovej výmere 173 m<sup>2</sup>, parc. č. 608/5 - zastavaná plocha a nádvorie o celkovej výmere 21 m<sup>2</sup>, parc. č. 586/1 – ostatná plocha o celkovej výmere 8894 m<sup>2</sup>, parc. č. 578 – ostatná plocha o celkovej výmere 149 m<sup>2</sup>, parc. č. 566/20 - zastavaná plocha a nádvorie o celkovej výmere 2751 m<sup>2</sup>, parc. č. 566/4 – ostatná plocha o celkovej výmere 377 m<sup>2</sup>, parc. č. 566/3 – ostatná plocha o celkovej výmere 322 m<sup>2</sup>, parc. č. 560/2 – ostatná plocha o celkovej výmere 521 m<sup>2</sup>, parc. č. 593/1 – ostatná plocha o celkovej výmere 165 m<sup>2</sup>, parc. č. 586/5 - zastavaná plocha a nádvorie o celkovej výmere 65 m<sup>2</sup>, parc. č. 586/6 - zastavaná plocha a nádvorie o celkovej výmere 286 m<sup>2</sup>, parc. č. 586/4 - zastavaná plocha a nádvorie o celkovej výmere 82 m<sup>2</sup>, parc. č. 586/2 - zastavaná plocha a nádvorie o celkovej výmere 26 m<sup>2</sup>, parc. č. 586/7 - zastavaná plocha a nádvorie o celkovej výmere 1 769 m<sup>2</sup>, parc. č. 592/1 - zastavaná plocha a nádvorie o celkovej výmere 2548 m<sup>2</sup>

a parcely reg. „E“ parc. č. 546/203 – ostatná plocha a nádvorie o celkovej výmere 3008 m<sup>2</sup>, parc. č. 1028/1 – vodná plocha o celkovej výmere 33 m<sup>2</sup>, parc. č. 214/1 – ostatná plocha o celkovej výmere 12 m<sup>2</sup>, parc. č. 139/11 - zastavaná plocha a nádvorie o celkovej výmere 1175 m<sup>2</sup>, parc. č. 106/1 – záhrada o celkovej výmere 367 m<sup>2</sup>, parc. č. 105/2 – záhrada o celkovej výmere 69 m<sup>2</sup>, parc. č. 101/21 – záhrada o celkovej výmere 14 m<sup>2</sup>, parc. č. 102/1 – záhrada o celkovej výmere 148 m<sup>2</sup> v prospech oprávneného z vecného bremena.

Vecné bremeno bude spočívať v práve uloženia teplovodu v prospech spoločnosti TECHNATUR s.r.o. Stará Turá v rozsahu vyznačenom v geometrickom pláne.

## 2) Stanovisko komisie

	Stanovisko	Pripomienky komisie k materiálom
Komisia pre poradenstvo k materiálom	odporúča schváliť	

## 3) Návrh uznesenia

Uznesenie číslo...../2026

Mestské zastupiteľstvo Stará Turá prerokovalo na svojom zasadnutí dňa 29. 04. 2026 návrh na zriadenie vecného bremena a nadpolovičnou väčšinou prítomných poslancov **schvaľuje zriadenie vecného bremena** pozemkoch parcely reg. „C“ parc. č. 45/8 - zastavaná plocha a nádvorie o celkovej výmere 19502 m<sup>2</sup>, parc. č. 45/9 - zastavaná plocha a nádvorie o celkovej výmere 2011 m<sup>2</sup>, parc. č. 45/82 - zastavaná plocha a nádvorie o celkovej výmere 719 m<sup>2</sup>, parc. č. 45/79 – ostatná plocha o celkovej výmere 1275 m<sup>2</sup>, parc. č. 45/100 - zastavaná plocha a nádvorie o celkovej výmere 113 m<sup>2</sup>, parc. č. 50/1 - zastavaná plocha a nádvorie o celkovej výmere 1990 m<sup>2</sup>, parc. č. 542/52 - zastavaná plocha a nádvorie o celkovej výmere 991 m<sup>2</sup>, parc. č. 542/38 - ostatná plocha o celkovej výmere 1377 m<sup>2</sup>, parc. č. 542/53 - zastavaná plocha a nádvorie o celkovej výmere 594 m<sup>2</sup>, parc. č. 542/56 – ostatná plocha o celkovej výmere 1207 m<sup>2</sup>, parc. č. 542/55 – ostatná plocha o celkovej výmere 965 m<sup>2</sup>, parc. č. 542/33 - zastavaná plocha a nádvorie o celkovej výmere 1145 m<sup>2</sup>, parc. č. 542/42 – ostatná plocha o celkovej výmere 406 m<sup>2</sup>, parc. č. 542/49 - zastavaná plocha a nádvorie o celkovej výmere 50 m<sup>2</sup>, parc. č. 542/1 - zastavaná plocha a nádvorie o celkovej výmere 3634 m<sup>2</sup>, parc. č. 542/61 - zastavaná plocha a nádvorie o celkovej výmere 13 m<sup>2</sup>, parc. č. 527/3 - zastavaná plocha a nádvorie o celkovej výmere 46 m<sup>2</sup>, parc. č. 527/2- zastavaná plocha a nádvorie o celkovej výmere 164 m<sup>2</sup>, parc. č. 522/7- zastavaná plocha a nádvorie o celkovej výmere 167 m<sup>2</sup>, parc. č. 522/8- zastavaná plocha a nádvorie o celkovej výmere 455 m<sup>2</sup>, parc. č. 522/9- zastavaná plocha a nádvorie o celkovej výmere 573 m<sup>2</sup>, parc. č. 522/14- zastavaná plocha a nádvorie o celkovej výmere 125 m<sup>2</sup>, parc. č. 453/2- zastavaná plocha a nádvorie o celkovej výmere 755 m<sup>2</sup>, parc. č. 453/1- zastavaná plocha a nádvorie o celkovej výmere 8959 m<sup>2</sup>, parc. č. 446/18- zastavaná plocha a nádvorie o celkovej výmere 1029 m<sup>2</sup>, parc. č. 446/20- zastavaná plocha a nádvorie o celkovej výmere 1205 m<sup>2</sup>, parc. č. 446/22- zastavaná plocha a nádvorie o celkovej výmere 603 m<sup>2</sup>, parc. č. 446/17- zastavaná plocha a nádvorie o celkovej výmere 1104 m<sup>2</sup>, parc. č. 446/16- zastavaná plocha a nádvorie o celkovej výmere 1104 m<sup>2</sup>, parc. č. 1057/13 – ostatná plocha o celkovej výmere 434 m<sup>2</sup>, parc. č. 1042/5 - zastavaná plocha a nádvorie o celkovej výmere 1435 m<sup>2</sup>, parc. č. 1042/1 - zastavaná plocha a nádvorie o celkovej výmere 5023 m<sup>2</sup>, parc. č. 1042/4 - zastavaná plocha a nádvorie o celkovej výmere 175 m<sup>2</sup>, parc. č. 1042/3 - zastavaná plocha a nádvorie o celkovej výmere 394 m<sup>2</sup>, parc. č. 1127/4 - zastavaná plocha a nádvorie o celkovej výmere 1353 m<sup>2</sup>, parc. č. 1127/12 - zastavaná plocha a nádvorie o celkovej výmere 316 m<sup>2</sup>, parc. č. 1061/1 - zastavaná plocha a nádvorie o celkovej výmere 10886 m<sup>2</sup>, parc. č. 1061/13 - zastavaná plocha a nádvorie o celkovej výmere 257 m<sup>2</sup>, parc. č. 1061/14 - zastavaná plocha a nádvorie o celkovej výmere 331 m<sup>2</sup>, parc. č. 582/1 - zastavaná plocha a nádvorie o celkovej výmere 1131 m<sup>2</sup>, parc. č. 603/2 - zastavaná plocha a nádvorie o celkovej výmere 1299 m<sup>2</sup>, parc. č. 608/2 - zastavaná plocha a nádvorie o celkovej výmere 80 m<sup>2</sup>, parc. č. 609/3 - ostatná plocha o celkovej výmere 173 m<sup>2</sup>, parc. č. 608/5 - zastavaná plocha a nádvorie o celkovej výmere 21 m<sup>2</sup>, parc. č. 586/1 – ostatná plocha o celkovej výmere 8894 m<sup>2</sup>, parc. č. 578 – ostatná plocha o celkovej výmere 149 m<sup>2</sup>, parc. č. 566/20 - zastavaná plocha a nádvorie o celkovej výmere 2751 m<sup>2</sup>, parc. č. 566/4 – ostatná plocha o celkovej výmere 377 m<sup>2</sup>, parc. č. 566/3 – ostatná plocha o celkovej výmere 322 m<sup>2</sup>, parc. č. 560/2 – ostatná plocha o celkovej výmere 521 m<sup>2</sup>, parc. č. 593/1 – ostatná plocha o celkovej výmere 165 m<sup>2</sup>, parc. č. 586/5 - zastavaná plocha a nádvorie o celkovej výmere 65 m<sup>2</sup>, parc. č. 586/6 - zastavaná plocha a nádvorie o celkovej výmere 286 m<sup>2</sup>, parc. č. 586/4 - zastavaná plocha a nádvorie o celkovej výmere 82 m<sup>2</sup>, parc. č. 586/2 - zastavaná plocha a nádvorie o celkovej výmere 26 m<sup>2</sup>, parc. č. 586/7 - zastavaná plocha a nádvorie o celkovej výmere 1 769 m<sup>2</sup>, parc. č. 592/1 - zastavaná plocha a nádvorie o celkovej výmere 2548 m<sup>2</sup>

a pozemkoch parcely reg. „E“ parc. č. 546/203 – ostatná plocha a nádvorie o celkovej výmere 3008 m<sup>2</sup>, parc. č. 1028/1 – vodná plocha o celkovej výmere 33 m<sup>2</sup>, parc. č. 214/1 – ostatná plocha o celkovej výmere 12 m<sup>2</sup>, parc. č. 139/11 - zastavaná plocha a nádvorie o celkovej výmere 1175 m<sup>2</sup>, parc. č. 106/1 – záhrada o celkovej výmere 367 m<sup>2</sup>, parc. č. 105/2 – záhrada o celkovej výmere 69 m<sup>2</sup>, parc. č. 101/21 – záhrada o celkovej výmere 14 m<sup>2</sup>, parc. č. 102/1 – záhrada o celkovej výmere 148 m<sup>2</sup>, ktoré sa nachádzajú v k. ú. Stará Turá, evidované na LV č. 1 na mesto Stará Turá v podiele 1/1.

Oprávneným z vecného bremena je spoločnosť TECHNOTUR s.r.o., Gen. M. R. Štefánika 40/63A, 916 01 Stará Turá, IČO: 36704482.

Rozsah vecného bremena bude určený na základe geometrického plánu skutočného zamerania teplovodu.

Vecné bremeno spočíva v práve uloženia teplovodu a v povinnosti povinného ako vlastníka týchto pozemkov strpieť uloženie teplovodu a umožniť vstup na pozemky oprávneným osobám za účelom vykonávania údržby, opráv a technického zhodnotenia teplovodu.

V zmysle § 27 ods. 4 Zásad hospodárenia s majetkom mesta Stará Turá sa zriadi vecné bremeno bezodplatne.

## 4) Prílohy



## 1) Dôvodová správa

Oddelenie strategického rozvoja a investícií predkladá žiadosť spoločnosti Západoslovenská distribučná, a.s., Bratislava na zriadenie vecného bremena na pozemkoch parcely reg. „C“ parc. č. 16851 - zastavaná plocha a nádvorie o celkovej výmere 507 m<sup>2</sup>, parc. č. 16845/1 – zastavaná plocha a nádvorie o celkovej výmere 14245 m<sup>2</sup>, parc. č. 16852 – záhrada o celkovej výmere 942 m<sup>2</sup>, parc. č. 16513/2 – zastavaná plocha a nádvorie o celkovej výmere 1807 m<sup>2</sup>, parc. č. 17246/1 – zastavaná plocha a nádvorie o celkovej výmere 1024 m<sup>2</sup>, parc. č. 17245/1 – zastavaná plocha a nádvorie o celkovej výmere 833 m<sup>2</sup> a na pozemkoch parcely reg. „E“ parc. č. 16950/2 – zastavaná plocha a nádvorie o celkovej výmere 513 m<sup>2</sup>, parc. č. 16513/11 – zastavaná plocha a nádvorie o celkovej výmere 908 m<sup>2</sup>, parc. č. 17244/7 – lesný pozemok

o celkovej výmere 6876 m<sup>2</sup> v prospech oprávneného z vecného bremena spoločnosť Západoslovenská distribučná, a.s., Čulenova 6, 816 47 Bratislava, IČO 36 361 518.

Vecné bremeno bude spočívať v práve uloženia VN a NN káblov v prospech Západoslovenská distribučná, a.s., Čulenova 6, 816 47 Bratislava, IČO 36 361 518 v rozsahu vyznačenom geometrickom pláne.

## 2) Stanovisko komisie

	Stanovisko	Pripomienky komisie k materiálom
Komisia pre poradenstvo k materiálom	odporúča schváliť	

## 3) Návrh uznesenia

Uznesenie číslo...../2026

Mestské zastupiteľstvo Stará Turá prerokovalo na svojom zasadnutí dňa 29. 04. 2026 návrh na zriadenie vecného bremena a nadpolovičnou väčšinou prítomných poslancov **schvaľuje zriadenie odplatného vecného bremena** na pozemkoch parcely reg. „C“ parc. č. 16851 - zastavaná plocha a nádvorie o celkovej výmere 507 m<sup>2</sup>, parc. č. 16845/1 – zastavaná plocha a nádvorie o celkovej výmere 14245 m<sup>2</sup>, parc. č. 16852 – záhrada o celkovej výmere 942 m<sup>2</sup>, parc. č. 16513/2 – zastavaná plocha a nádvorie o celkovej výmere 1807 m<sup>2</sup>, parc. č. 17246/1 – zastavaná plocha a nádvorie o celkovej výmere 1024 m<sup>2</sup>, parc. č. 17245/1 – zastavaná plocha a nádvorie o celkovej výmere 833 m<sup>2</sup> a na pozemkoch parcely reg. „E“ parc. č. 16950/2 – zastavaná plocha a nádvorie o celkovej výmere 513 m<sup>2</sup>, parc. č. 16513/11 – zastavaná plocha a nádvorie o celkovej výmere 908 m<sup>2</sup>, parc. č. 17244/7 – lesný pozemok o celkovej výmere 6876 m<sup>2</sup>, ktoré sa nachádzajú v k. ú. Stará Turá, evidované sú na LV č. 1 na mesto Stará Turá v podiele 1/1.

Oprávneným z vecného bremena je spoločnosť Západoslovenská distribučná, a.s., Čulenova 6, 816 47 Bratislava, IČO 36 361 518.

Rozsah vecného bremena bude určený na základe geometrického plánu skutočného zamerania elektrickej prípojky.

Vecné bremeno spočíva v práve uloženia VN a NN elektrického vedenia a v povinnosti povinného ako vlastníka týchto pozemkov strpieť uložené VN a NN elektrické vedenie a umožniť vstup na pozemky oprávneným osobám za účelom vykonávania údržby, opráv a technického zhodnotenia elektrického vedenia.

Vecné bremeno sa schvaľuje v prospech Západoslovenská distribučná, a.s., Čulenova 6, 816 47 Bratislava, IČO 36 361 518.

Jednorazová výška odplaty za zriadenie vecného bremena bude určená v zmysle § 27 bod 3. Zásad hospodárenia s majetkom mesta Stará Turá.

## 4) Prílohy

Mesto Stará Turá Oblasť územného rozvoja a investícií Člen M. E. Stará Turá 375/03 816 01 Stará Turá	
<b>Osobné údaje žiadateľa:</b>	Západoslovenská distribučná a.s. Čulenova 6, 816 47 Bratislava IČO: 36361518 V. Zastupiteľ: SLÉNER, s.r.o. 010 08 Žilina IČO: 47376366 Telefónne číslo: +421 909923478 E-mail: chabanpavol@gmail.com
<b>Ziadosť o zriadenie vecného bremena na pozemku vo vlastníctve mesta</b>	
Žiadam o zriadenie vecného bremena na pozemku vo vlastníctve mesta (oblasť pozemkov, na ktorom má byť zriadené vecné bremeno, parcely reg. č., mesto Stará Turá, reg. č., ostatná geometrická pláň reg. č., parcely č., výmera v m <sup>2</sup> , katastrálna č. k. ú. LV):	
KNC 16851, výmera 507m <sup>2</sup> , ZŠaP, Č.LV I, miera obmedzenia 124x2= 248m <sup>2</sup>	
KNC 16845, výmera 14245m <sup>2</sup> , ZŠaP, Č.LV I, miera obmedzenia 80x2= 160m <sup>2</sup>	
KNC 16852, výmera 942m <sup>2</sup> , ZŠaP, Č.LV I, miera obmedzenia 47x2= 94m <sup>2</sup>	
KNC 16513, výmera 1807m <sup>2</sup> , ZŠaP, Č.LV I, miera obmedzenia 20x2= 40m <sup>2</sup>	
KNC 17246, výmera 1024m <sup>2</sup> , ZŠaP, Č.LV I, miera obmedzenia 11x2= 22m <sup>2</sup>	
KNC 17245, výmera 833m <sup>2</sup> , ZŠaP, Č.LV I, miera obmedzenia 16x2= 32m <sup>2</sup>	
KNC 16950, výmera 513m <sup>2</sup> , ZŠaP, Č.LV I, miera obmedzenia 9x2= 18m <sup>2</sup>	
KNC 16513, výmera 908m <sup>2</sup> , ZŠaP, Č.LV I, miera obmedzenia 61x2= 122m <sup>2</sup>	
KNC 17244, výmera 6876m <sup>2</sup> , Lesný pozemok, Č.LV I, miera obmedzenia 31x2= 62m <sup>2</sup>	
CELKOVÁ MIERA OBMEDZENIA = 1002m <sup>2</sup>	
Dôvod zriadenia vecného bremena (napr. uloženie elektrickej prípojky, vodovodnej prípojky, zriadenie práva prechodu a prejazdu.....):	
Uloženie VN a NN káblov do pozemkov mesta Stará Turá.	



## 1) Dôvodová správa

Oddelenie strategického rozvoja a investícií predkladá žiadosť spoločnosti K&M INNOVATION s.r.o., Stará Turá o odkúpenie pozemku parcela reg. „E“ parc. č. 2500/1 – zastavaná plocha a nádvorie o výmere 656 m<sup>2</sup> a časti z pozemku parcela reg. „E“ parc. č. 2499 – zastavaná plocha a nádvorie a to v rozsahu zodpovedajúcom pozemku parc. č. 878/3 o výmere 241 m<sup>2</sup>. Účelom odkúpenia predmetných pozemkov je realizácia zámeru revitalizácie areálu bývalého Podjavorinského výrobného družstva. Odkúpenie pozemkov považujú za nevyhnutné z hľadiska zabezpečenia riadneho majetkovoprávneho usporiadania územia ako aj pre účel prípravy a následnej realizácie plánovaného investičného zámeru.

## 2) Stanovisko komisie

	Stanovisko	Pripomienky komisie k materiálu
Komisia pre rozvoj mesta	odporúča schváliť	Komisia odporučila predaj osobitným zreteľom, znalecký posudok a geometrický plán dá vypracovať mesto a bude súčasťou ceny pozemku.
Komisia pre poradenstvo k materiálom	súhlasí s komisiou pre rozvoj mesta	

## 3) Návrh uznesenia

Uznesenie číslo...../2026

Mestské zastupiteľstvo Stará Turá prerokovalo na svojom zasadnutí dňa 29. 04. 2026 návrh na prevod pozemku parcela reg. „E“ parc. č. 2500/1 – zastavaná plocha a nádvorie o výmere 656 m<sup>2</sup> a časti z pozemku parcela reg. „E“ parc. č. 2499 – zastavaná plocha a nádvorie a to v rozsahu zodpovedajúcom pozemku parc. č. 878/3 o výmere 241 m<sup>2</sup> a nadpolovičnou väčšinou prítomných poslancov **schvaľuje spôsob a zámer prevodu** nehnuteľného majetku mesta v zmysle § 9 ods. 2 písm. a) a § 9a ods. 15 písm. f) zákona č. 138/1991 Zb. o majetku obcí v platnom znení a podľa § 16 bod 5 písm. i) Zásad hospodárenia s majetkom mesta Stará Turá, ktorý sa nachádza v k. ú. Stará Turá:

- pozemok parcela reg. „E“ parc. č. 2500/1 – zastavaná plocha a nádvorie o výmere 656 m<sup>2</sup> a časť z pozemku parcela reg. „E“ parc. č. 2499 – zastavaná plocha a nádvorie a to v rozsahu zodpovedajúcom pozemku parc. č. 878/3 o výmere 241 m<sup>2</sup>, ktoré sú vo vlastníctve mesta Stará Turá, zapísané na Okresnom úrade Nové Mesto nad Váhom, katastrálny odbor, na LV č. 1 v podiele 1/1 v k. ú. Stará Turá, ako predaj majetku mestu z dôvodu hodného osobitného zreteľa. Presná výmera pozemkov bude určená geometrickým plánom, ktorý zabezpečí mesto.

Budúcim nadobúdateľom bude K&M INNOVATION s.r.o., Nám. Dr. A Schweitzera 170/18, 916 01 Stará Turá, IČO 46 510 028.

Kúpna cena bude stanovená ako všeobecná hodnota pozemku zistená na základe znaleckého posudku, ktorý zabezpečí mesto.

Mestom vynaložené náklady na zabezpečenie geometrického plánu a znaleckého posudku budú súčasťou kúpnej ceny.

Dôvodom hodným osobitného zreteľa je skutočnosť, že odpredávaný pozemok je bezprostredne príľahlý k nehnuteľnosti vo vlastníctve budúceho nadobúdateľa a prístup na pozemok je len cez pozemok vo vlastníctve žiadateľov. Vzhľadom na polohu nie je pre mesto využiteľný a nie je vhodné ho previesť na tretie osoby, ani účelné ponechať v majetku mesta.

## 4) Prílohy



Žiadosť o odkúpenie pozemku

Mesto Stará Turá  
Gen. M. R. Štefánika 375/63  
916 01 Stará Turá

### Vec: Žiadosť o odkúpenie pozemkov vo vlastníctve mesta Stará Turá

Vážený pán primátor, vážené mestské zastupiteľstvo,

v zmysle príslušných ustanovení zákona č. 138/1991 Zb. o majetku obcí v platnom znení si Vás týmto dovoľujeme požiadať o odkúpenie pozemkov nachádzajúcich sa v katastrálnom území mesta Stará Turá, ktoré sú v súčasnosti vo vlastníctve mesta.

Predmetom našej žiadosti je odkúpenie:

- pozemku registra „E-KN“ parc. č. 2500/1 o výmere 656 m<sup>2</sup>,
- časti pozemku registra „E-KN“ parc. č. 2499, a to v rozsahu zodpovedajúcom parcele registra „C-KN“ parc. č. 878/3 o výmere 241 m<sup>2</sup>.

Účelom odkúpenia predmetných nehnuteľností je realizácia zámeru revitalizácie areálu bývalého Podjavorinského výrobného družstva v meste Stará Turá. Odkúpenie uvedených pozemkov považujeme za nevyhnutné z hľadiska zabezpečenia riadneho majetkovoprávneho usporiadania územia, ako aj pre účely prípravy a následnej realizácie plánovaného investičného zámeru.

V tejto súvislosti si Vás dovoľujeme požiadať o prerokovanie predmetnej žiadosti v príslušných orgánoch mesta a zároveň o poskytnutie informácie o ďalšom postupe, najmä o podmienkach prevodu vlastníckeho práva k predmetným nehnuteľnostiam, vrátane požiadaviek na spracovanie geometrického plánu, znaleckého posudku a ďalších náležitostí.

Sme pripravení poskytnúť mestu potrebnú súčinnosť a doplniť akékoľvek podklady potrebné pre riadne posúdenie tejto žiadosti.

Za kladné vybavenie našej žiadosti Vám vopred ďakujeme.

S úctou



## 1) Dôvodová správa

Oddelenie strategického rozvoja a investícií predkladá žiadosť pána Ivana Gavača, Stará Turá, Dany Komadovej, Brezová pod Bradlom a Beaty Šimončicovej, Nové Mesto nad Váhom o odkúpenie pozemku parcela reg. „C“ parc. č. 4028/7 – ostatná plocha o výmere 179 m<sup>2</sup>. Pozemok sa nachádza v miestnej časti Trávniky a je bezprostredne priľahlý k nehnuteľnostiam vo vlastníctve žiadateľov.

Účelom odkúpenia pozemku je zabezpečenie ochrany vlastného majetku, nakoľko pozemok je bývalý jarok, ktorý v období dažďov zachytával vodu. Na pozemku urobia opatrenia, aby k zatápaniu ich pozemku nedochádzalo.

## 2) Stanovisko komisie

	Stanovisko	Pripomienky komisie k materiálom
Komisia pre poradenstvo k materiálom	odporúča schváliť	Komisia odporúča schváliť odpredaj pozemku z dôvodu hodného osobitného zreteľa.

## 3) Návrh uznesenia

Uznesenie číslo...../2026

Mestské zastupiteľstvo Stará Turá prerokovalo na svojom zasadnutí dňa 29. 04. 2026 návrh na prevod pozemku a nadpolovičnou väčšinou prítomných poslancov **schvaľuje spôsob a zámer prevodu** nehnuteľného majetku mesta v zmysle § 9 ods. 2 písm. a) a § 9a ods. 15 písm. f) zákona č. 138/1991 Zb. o majetku obcí v platnom znení a podľa § 16 bod 5 písm. d) Zásad hospodárenia s majetkom mesta Stará Turá, ktorý sa nachádza v miestnej časti Trávniky:

-pozemok parcela reg. „C“ parc. č. 4028/7 – ostatná plocha o výmere 179 m<sup>2</sup>, ktorý je vo vlastníctve mesta Stará Turá, zapísaný na Okresnom úrade Nové Mesto nad Váhom, katastrálny odbor, na LV č. 1 v podiele 1/1 v k. ú. Stará Turá, ako predaj majetku mestu z dôvodu hodného osobitného zreteľa.

Budúcim nadobúdateľom budú Ivan Gavač, Stará Turá, Dana Komadová, Brezová pod Bradlom a Beáta Šimončicová, Nové Mesto nad Váhom.

Kúpna cena je stanovená ako všeobecná hodnota pozemku zistená na základe preukázateľného porovnania s obdobným majetkom mesta (porovnanie na základe KZ) a to vo výške 16,- €/m<sup>2</sup>.

Dôvodom hodným osobitného zreteľa je skutočnosť, že odpredávaný pozemok je bezprostredne priľahlý k nehnuteľnosti vo vlastníctve budúceho nadobúdateľa a prístup na pozemok je len cez pozemok vo vlastníctve žiadateľov. Vzhľadom na polohu nie je pre mesto využiteľný a nie je vhodné ho previesť na tretie osoby, ani účelné ponechať v majetku mesta.

#### 4) Prílohy

**Vec: Odkúpenie pozemku.**

Spoluvlastníci pozemkov č.par. 4027/11 a 4027/12 žiadajú Mesto Stará Turá o odkúpenie príľahlej parcely č. 4028/7 o výmere 179 m<sup>2</sup>.

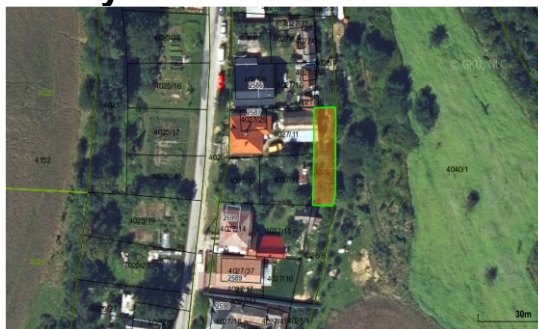
V prípade kladného vybavenia, žiadame parcelu rozdeliť 1/3 na spoluvlastníkov:

1. Gavač Ivan gen.M.R.Štefánika 366/62,916 01 Stará Turá 1/3
2. Komadová Dana rod.Gavačová Záhumnie 437/24, 906 13 Brezová Pod Bradlom 1/3
3. Šimončicová Beata rod. Gavačová Škultétyho 2027/2, 915 01 Nové Mesto nad Váhom 1/3

Ako dôvod odkúpenia uvádzame, že v období búrok a zvýšenej zrážkovej činnosti dochádza k zatopeniu časti nášho pozemku. Chceme na uvedenej parcele 4028/7 urobiť opatrenia, aby k podobnej situácii nedochádzalo.

Uvedená parcela je z časti jarok, ktorý vždy slúžil na odvod povrchovej vody.

Za kladné vybavenie vopred ďakujeme.



### 1) Dôvodová správa

Oddelenie strategického rozvoja a investícií predkladá žiadosť pána Ivana Gavača, Stará Turá, Dany Komadovej, Brezová pod Bradlom a Beaty Šimončicovej, Nové Mesto nad Váhom o prevod pozemku do osobného vlastníctva. Jedná sa o pozemok parcela reg. „C“ parc. č. 4025/17 – záhrada o výmere 294 m<sup>2</sup>. Pozemok sa nachádza v miestnej časti Trávniky a v roku 1981 bol daný pánovi Michalovi Gavačovi, Stará Turá ako náhradný pozemok v rámci HTÚP. Na základe vyjadrenia pána Gavača bol pozemok v čase pridelenia hlboký jarok zarastený náletovými drevinami. Na vlastné náklady pozemok upravili do súčasného stavu.

### 2) Stanovisko komisie

	Stanovisko	Pripomienky komisie k materiálu
Komisia pre rozvoj mesta	neodporúča	
Komisia pre poradenstvo k materiálom	súhlasí s komisiou pre rozvoj	

### 3) Návrh uznesenia

Uznesenie číslo...../2026

Mestské zastupiteľstvo Stará Turá prerokovalo na svojom zasadnutí dňa 29. 04. 2026 návrh na odpredaj pozemku parc. č. 4025/17 a nadpolovičnou väčšinou prítomných poslancov prevod pozemku **schvaľuje**.

## 4) Prílohy

Vec: Prevod pozemku do osobného vlastníctva .

Na základe dokumentu číslo 20/1981-S zo dňa 9.6.1981 vydaného Mestským národným výborom Stará Turá žiadame o prevod parcely č. 4025/17 katastrálne územie Stará Turá do osobného vlastníctva.

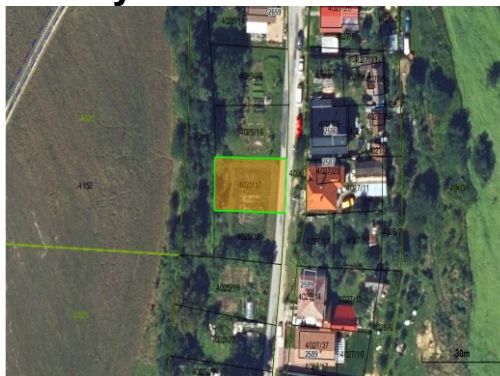
Dôvod uvádzame: uvedená parcela bola pridelená rodičom ako náhradný pozemok. V čase pridelenia bola parcela len hlboký jarok. Na parcele rástli náletové dreviny a nedala sa využívať ako je klasifikovaná záhrada. Až rodičia na vlastné náklady dali uvedenú parcelu vyrovnáť navážkou hliny a ornice. Doteraz ju riadne obhospodaruje a využíva ako záhradu. Za uvedenú parcelu platíme každoročne daň z nehnuteľnosti.

V prípade kladného vybavenia, žiadame parcelu rozdeliť 1/3 na spoluvlastníkov:

1. Gavač Ivan gen.M.R.Štefánika 366/62, 916 01 Stará Turá 1/3
2. Komádová Dana rod.Gavačová Záhumnie 437/24, 906 13 Brezová Pod Bradlom 1/3
3. Šimončíková Beata rod. Gavačová Škultétyho 2027/2, 915 01 Nové Mesto nad Váhom 1/3

Prílohy:

1. Fotokópia dokumentu č.20/1981-S vydaný Mestským národným výborom v Staréj Turej dňa 9.6.1981



## 1) Dôvodová správa

Oddelenie strategického rozvoja a investícií predkladá návrh na odpredaj novovytvoreného pozemku parcela reg. „C“ parc. č. 4025/17 – záhrada o výmere 294 m<sup>2</sup>, ktorý bol vytvorený geometrickým plánom číslo 43600913-16/2026, vyhotovený dňa 11. 02. 2026 Ing. Miriam Bunčiakovou, Geodetická kancelária, Sadová 3000/1, 916 01 Stará Turá, úradne overený Okresným úradom Nové Mesto nad Váhom, katastrálnym odborom dňa 18. 02. 2026 pod č. G1 - 96/2026 z pôvodného pozemku parcela reg. „C“ parc. č. 4025/17, ktorý je evidovaný v k. ú. Stará Turá, zapísaný na LV č. 1 na mesto Stará Turá v podiele 1/1 a nachádza sa v miestnej časti Trávniky.

Odpredaj novovytvoreného pozemku navrhujeme formou priameho predaja, podľa § 9a ods. 1 písm. c) zákona č. 138/1991 Zb. o majetku obcí, v znení neskorších predpisov v spojení s § 16 Zásad hospodárenia s majetkom mesta Stará Turá, a to minimálne za cenu 9 704,- €, ktorá pozostáva z nákladov na priamy predaj (ceny znaleckého posudku 190,- €, ceny geometrického plánu 520,- €, ceny pozemku 8 993,46 €), pričom minimálna cena pozemku je stanovená znaleckým posudkom vyhotoveným Ing. Evou Gregušovou, č. 12/2026 zo dňa 31. 03. 2026.

## 2) Stanovisko komisie

	Stanovisko	Pripomienky komisie k materiálú
Komisia pre rozvoj mesta	odporúča schváliť	Komisia odporúča priamy predaj
Komisia pre poradenstvo k materiálom	odporúča schváliť	podmienky priameho predaja a kúpnu cenu v plnej výške.

## 3) Návrh uznesenia

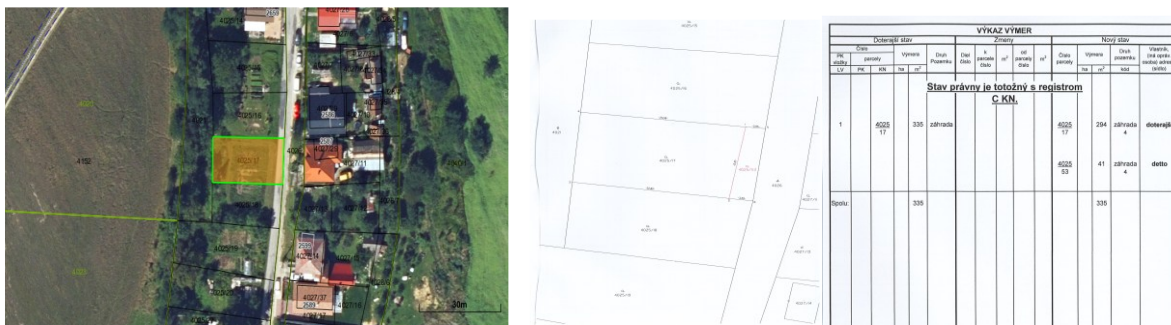
### Uznesenie číslo...../2026

Mestské zastupiteľstvo Stará Turá prerokovalo na svojom zasadnutí dňa 29. 04. 2026 návrh na odpredaj pozemku parc. č. 4025/17 a nadpolovičnou väčšinou prítomných poslancov **schvaľuje** podľa § 9 ods. 2 písm. a) zákona č. 138/1991 Zb. o majetku obcí, v znení neskorších predpisov prevod pozemku parcela reg. „C“ parc. č. 4025/17 – záhrada o výmere 294 m<sup>2</sup>, ktorý bol vytvorený geometrickým plánom číslo 43600913-16/2026, vyhotovený dňa 11. 02. 2026 Ing. Miriam Bunčiakovou, Geodetická kancelária, Sadová 3000/1, 916 01 Stará Turá, úradne overený Okresným úradom Nové Mesto nad Váhom, katastrálnym odborom dňa 18. 02. 2026 pod č. G1 - 96/2026 z pôvodného pozemku parcela reg. „C“ parc. č. 4025/17, ktorý je evidovaný v k. ú. Stará Turá, zapísaný na LV č. 1 na mesto Stará Turá v podiele 1/1,

**priamym predajom** podľa § 9a ods. 1 písm. c) zákona č. 138/1991 Zb. o majetku obcí, v znení neskorších predpisov v spojení s § 16 Zásad hospodárenia s majetkom mesta Stará Turá pri dodržaní nasledovných podmienok:

- *minimálna kúpna cena*: 9 704,- €, ktorá pozostáva z nákladov na priamy predaj (ceny znaleckého posudku 190,- €, ceny geometrického plánu 520,- €, ceny pozemku 8 993,46 €), pričom minimálna cena pozemku je stanovená znaleckým posudkom vyhotoveným Ing. Evou Gregušovou, č. 12/2026 zo dňa 31. 03. 2026,
- *lehota na predkladanie cenových ponúk*: do 05. 06. 2026, 12.00 hod.
- *spôsob predkladania ponúk*: v elektronickej alebo v listinnej podobe, pričom o podobe podania cenovej ponuky rozhoduje záujemca, v oboch prípadoch ho doručí s viditeľným označením - textom: „Neotvárať – priamy predaj pozemok p. č. 4025/17“.
- *kritérium výberu*: najvyššia ponúknutá kúpna cena.

## 4) Prílohy



## 1) Dôvodová správa

Spoločnosť Bresman s.r.o. Dubnica nad Váhom zaslala oznámenie o predaji stavby nachádzajúcej sa na ulici SNP na pozemku parc. č. 5/3 – stavba – novinový stánok pani Klimáčkovej. Zároveň žiadajú o ukončenie Zmluvy o nájme pozemku č. 14/maj/2013. Nová vlastníčka stavby pani Alena Klimáčková, Stará Turá doručila žiadosť o odkúpenie pozemku registra „C“ parc. č. 5/3 – zastavaná plocha a nádvorie o výmere 12 m<sup>2</sup> a časti cca 30 m<sup>2</sup> z pozemku parcela reg. „C“ parc. č. 5/29 – ostatná plocha o celkovej výmere 1085 m<sup>2</sup>. Pozemok parc. č. 5/3 sa nachádza pod stavbou – novinový stánok na ulici SNP. Pozemok parc. č. 5/29 sa nachádza na ulici SNP a tvorí okolie stavby. Odkúpenie pozemku parc. č. 5/3 žiada z dôvodu vysporiadania pozemku zastavaného stavbou a časť z pozemku parc. č. 5/29 z dôvodu rozšírenia predmetnej stavby.

Pani Alena Klimáčková dňa 01. 04. 2026 doručila na Mestský úrad, Stará Turá doplnenie svojej žiadosti, kde uvádza budúce využitie stavby a v prípade súhlasu s odpredajom časti pozemku zámer budúceho využitia pozemku.

## 2) Stanovisko komisie

	Stanovisko	Pripomienky komisie k materiálom
Komisia pre rozvoj mesta	neodporúča schváliť	Komisia neodporúča predaj, odporúča prenájom nehnuteľnosti iba pod existujúcim stánkom
Komisia pre poradenstvo k materiálom	súhlasí so stanoviskom komisie pre rozvoj mesta	

### 3) Návrh uznesenia

#### Uznesenie číslo...../2026

Mestské zastupiteľstvo Stará Turá prerokovalo na svojom zasadnutí dňa 29. 04. 2026 návrh ukončenie Zmluvy o nájme pozemku č. 14/maj/2013 a prenájom pozemku parc. č. 5/3 pre nového vlastníka predajného stánku, ktorý je postavený na pozemku parc. č. 5/3 a nadpolovičnou väčšinou prítomných poslancov

**1. schvaľuje** ukončenie Zmluvy o nájme pozemku č. 14/maj/2013 uzatvorenej dňa 01. 03. 2013 medzi mestom Stará Turá a spoločnosťou Bresman s.r.o., Dubnica nad Váhom, písomnou dohodou zmluvných strán.

#### 2. schvaľuje

v zmysle § 9aa ods. 2 písm. c) zák. č. 138/1991 Zb. o majetku obcí v platnom znení prenájom pozemku parcela reg. „C“ parc. č. 5/3 – zastavaná plocha a nádvorie o výmere 12 m<sup>2</sup>, ktorý je evidovaný na LV č. 1 v podiele 1/1 na mesto Stará Turá.

Cena nájmu za pozemok je stanovená vo výške 273,80 €/rok, ako cena obvyklá na tomto mieste.

Prenájom sa schvaľuje pre Mgr. Alena Klimáčková, rodená XXXX, nar. XXXX, rodné číslo XXXX, bytom XXXX, 916 01 Stará Turá, na dobu neurčitú.

### 4) Prílohy



Mestský úrad Stará Turá  
Gen. M. R. Štefánika 375/63  
916 01 Stará Turá  
Slovenská republika

Vyhovuje : Miroslav Bláhnik  
Tel.: 0904 649 958

V Dubnici nad Váhom: 12.2.2026

VEC: ZMLUVA O NÁJME POZEMKU č.14/maj/2013  
- ukončenie prevádzky novínového stánku  
- nájomná zmluva č.14/maj/2013

V zmysle uzatvorenej Zmluvy o nájme pozemku zo dňa 1.3.2010, Vás týmto žiadame o ukončenie nájmu pozemku na dočasné užívanie o výmere 12 m<sup>2</sup> časť parc. č. 5/3 Stará Turá

O ukončení nájmu predmetnej nehnuteľnosti žiadame v zmysle čl. V. Doba nájmu dohodou zmluvných strán k 1.3.2026.

Stánok bol odpredaný kupujúcomu kúpnu zmluvou o prevode vlastníckeho práva Uzatvorená podľa § 588 a nasl. Zákona č. 40/1964 Zb. Občianskeho zákonníka v znení neskorších predpisov (ďalej len ako „zmluva“)

Mgr. Alena Klimáčková, RSC.  
Gen.M.R. Štefánika 42/578,  
916 01 Stará Turá

Prevádzku novínového stánku sme ukončili v mesiaci 27. 11. 2025.

S pozdravom

#### VEC: Záujem o kúpu mestského pozemku

Dobrý deň, mala by som záujem o kúpu pozemku s.p.č. 5/3, druh pozemku: zastavaná plocha a nádvorie, o rozlohe 12 m<sup>2</sup>, zapísaný na LV č.1, katastrálne územie Stará Turá, mesto Stará Turá, okresný úrad Nové Mesto nad Váhom. Na uvedenej parcele sa nachádza stavba – novínový stánok, ktorý som aktuálne kúpila. Ak by bolo možné mala by som záujem aj o dokúpenie časti pozemku pri novínovom stánku (geometrický plán by bol na moje náklady) p.č. 5/29, druh pozemku: ostatná plocha, o rozlohe 1085 m<sup>2</sup>, zapísaný na LV č.1, katastrálne územie Stará Turá, mesto Stará Turá, okresný úrad Nové Mesto nad Váhom. Ak by bolo možné 30 m<sup>2</sup>.

Za ochotu Vám vopred ďakujem.



### 1) Dôvodová správa

Oddelenie strategického rozvoja a investícií predkladá žiadosť pána Michala Matejku Pagáčik, Stará Turá o odkúpenie pozemku parcela reg. „C“ parc. č. 1253/2 – zastavaná plocha a nádvorie o celkovej výmere 128 m<sup>2</sup>. Pozemok sa nachádza na ul. Mýtnej. Žiadateľ vybudoval na predmetnom pozemku parkovisko pre zákazníkov pekárne. Pán Matejka užíva pozemok na základe nájomnej zmluvy.

Žiadosť predkladáme opakovane. Mestské zastupiteľstvo na svojom zasadnutí dňa 24. 09. 2025 prerokovalo návrh na odpredaj pozemku a uznesením č. 4-28/2025 tento návrh schválilo.

Dňa 01. 10. 2025 primátor mailom zaslal oznámenie: „Pozastavenie platnosti uznesenia 4-28/2025

Vážené pani poslankyne, vážení páni poslanci, vážená pani hlavná kontrolórka, Týmto vám oznamujeme, že primátor mesta PharmDr. Leopold Barszcz uplatnil podľa ustanovenia § 13 ods. 6 zákona SNR č. 369/1990 Zb. o obecnom zriadení v znení neskorších predpisov (ďalej len ako „zákon o obecnom zriadení“) svoju sistačnú

právomoc (právo veta) vo vzťahu k uzneseniu mestského zastupiteľstva mesta Stará Turá č. 4-28/2025 zo dňa 24.09.2025 (ďalej len ako „uznesenie“) tým, že v lehote najneskôr do 10 dní od schválenia uznesenia mestským zastupiteľstvom podľa ustanovenia § 12 ods. 10 zákona o obecnom zriadení toto uznesenie nepodpísal, čím pozastavuje jeho výkon. Primátor mesta sa domnieva, že textácia, obsah a rozsah uznesenia odporuje zákonu, najmä zákonu SNR č. 138/1991 Zb. o majetku obcí v znení neskorších predpisov (ďalej len ako „zákon o majetku obcí“), konkrétne ustanoveniam § 9 ods. 2 písm. a), § 9a ods. 15 písm. f) body 1. a 2. a ods. 16 zákona o majetku obcí z dôvodu, že uznesenie nestanovuje spôsob prevodu majetku, neoznačuje konkrétnu osobu, na ktorú by sa mal majetok previesť, zámer previesť majetok z dôvodu hodného osobitného zreteľa a jeho všeobecná hodnota neboli zverejnené najmenej 15 dní pred schvaľovaním prevodu na úradnej tabuli a webovom sídle mesta a vzhľadom na absenciu stanovenia všeobecnej hodnoty prevádzaného majetku nie je možné posúdiť splnenie podmienky dohodnúť kúpnu cenu najmenej vo výške všeobecnej hodnoty majetku, prípadne zníženia kúpnej ceny, a nakoniec ani osobitný zreteľ nie je uznesením dostatočne zdôvodnený v súlade so zásadami hospodárenia s majetkom mesta. Toto uznesenie odporuje zákonu ako aj zaužívanému a akceptovanému postupu dvojkolového schvaľovania prevodov majetku mesta z dôvodov hodných osobitného zreteľa.“

## 2) Stanovisko komisie

	Stanovisko	Pripomienky komisie k materiálu
Komisia pre rozvoj mesta	neodporúča schváliť	Komisia neodporúča odpredaj a odporúča zrušiť nájomnú zmluvu s pánom Matejkom
Komisia pre poradenstvo k materiálom	neodporúča schváliť	Komisia odporúča rokovať so žiadateľom o možnosti zriadenia vecného bremena.

## 3) Návrh uznesenia

### Uznesenie číslo...../2026

Mestské zastupiteľstvo Stará Turá prerokovalo na svojom zasadnutí dňa 29. 04. 2026 návrh na odpredaj pozemku parc. č. 1253/2 a nadpolovičnou väčšinou prítomných poslancov **schvaľuje** podľa § 9 ods. 2 písm. a) zákona č. 138/1991 Zb. o majetku obcí, v znení neskorších predpisov prevod pozemku parcela reg. „C“ parc. č. 1253/2 – zastavaná plocha a nádvorie o celkovej výmere 128 m<sup>2</sup>, ktorý je evidovaný v k. ú. Stará Turá, zapísaný na LV č. 1 na mesto Stará Turá v podiele 1/1, **priamym predajom** podľa § 9a ods. 1 písm. c) zákona č. 138/1991 Zb. o majetku obcí, v znení neskorších predpisov v spojení s § 16 Zásad hospodárenia s majetkom mesta Stará Turá pri dodržaní nasledovných podmienok:

- **minimálna kúpna cena** pozostáva z nákladov na priamy predaj a to ceny znaleckého posudku, ceny geometrického plánu a ceny pozemku, ktorá je stanovená znaleckým posudkom,
- **lehota na predkladanie cenových ponúk:** minimálne 30 dní od zverejnenia zámeru,
- **spôsob predkladania ponúk:** v elektronickej alebo v listinnej podobe, pričom o podobe podania cenovej ponuky rozhoduje záujemca, v oboch prípadoch ho doručí s viditeľným označením - textom: „Neotvárať – priamy predaj pozemok p. č. 1253/2“,
- **kritérium výberu:** najvyššia ponúknutá kúpna cena.

## 4) Prílohy

### Žiadosť o odkúpenie pozemku

Obraciam sa na vás so žiadosťou o odkúpenie pozemku par.č 1253/2. Jedná sa o pozemok, kde je vybudované parkovisko pre zákazníkov pekárne.

Toto parkovisko bolo vybudované spolu s rekonštrukciou pekárne, aby slúžilo našim zákazníkom, ktorých veľká časť sú obvatelia nášho mesta, ale samozrejme aj zákazníkov ktorí sú cezpoľní.

Toto parkovisko nás stálo vcelku veľkú investíciu a robili sme to okrem rekonštrukcie, aj so zámerom skvalitniť služby pre našich zákazníkov. Doposiaľ zákazníci parkovali na tráve, čo nebolo vhodné ako pre životné prostredie, tak pre ich komfort a bezpečnosť ( bahno, kamene,voda,sneh).

Chceli by sme Vás, preto osloviť o zváženie odpredania tejto parcely, aby bola v našom vlastníctve, kde môžeme potom realizovať ďalšie úpravy na skrášlenie tohto miesta.

S úctou za celý tím našej pekárne



### 1) Dôvodová správa

Oddelenie strategického rozvoja a investícií predkladá žiadosť Marcely Schweitzerovej, Stará Turá o prenájom časti cca 350 – 550 m<sup>2</sup> z pozemku registra „C“ parc. č. 1761/20 – zastavaná plocha a nádvorie o celkovej výmere 12 518 m<sup>2</sup>. Pozemok parc. č. 1761/20 sa nachádza na ulici Sadovej v Starej Turej. Žiadateľka má záujem o dlhodobý prenájom pozemku. Prenajímaná časť pozemku bezprostredne susedí s nehnuteľnosťami žiadateľa, ktorý má záujem pozemok využívať ako súčasť záhrady. Prenájom umožní pravidelnú údržbu a starostlivosť o existujúcu výsadbu v súlade s aktuálnym využitím územia bez zmeny jeho funkcie a bez nákladov pre mesto.

### 2) Stanovisko komisie

	Stanovisko	Pripomienky komisie k materiálu
Komisia pre rozvoj mesta	neodporúča schváliť	
Komisia pre poradenstvo k materiálom	neodporúča schváliť	

### 3) Návrh uznesenia

Uznesenie číslo...../2026

Mestské zastupiteľstvo Stará Turá prerokovalo na svojom zasadnutí dňa 29. 04. 2026 návrh na prenájom časti z pozemku parc. č. 1761/20 a nadpolovičnou väčšinou prítomných poslancov nájom pozemku **schvaľuje**.

## 4) Prílohy

### Žiadosť o prenájom pozemku vo vlastníctve mesta

<p><b>Žiadam o prenájom pozemku vo vlastníctve mesta</b> (Definujte pozemok parcela reg. č., alebo časť parcely reg. č., oddelená geometrickým plánom č... z parcely č. ..., výmera v m<sup>2</sup>, druh pozemku, k. ú. č. LV)</p> <p>Parcela registra C, č. 1761/20 - jej časť nadhrádzajúca na parcele č. 1761/190 o rozlohe cca 350-550 m<sup>2</sup>, podľa dohody, druh pozemku - zastavaná plocha a nádvorie katastrálne území - Stará Turá č. LV - 1</p>
<p><b>Účel využitia nehnuteľnosti</b> (Definujte dôvod prenájmu pozemku a účel jeho využitia)</p> <p>Dlhodobý prenájom časti materského pozemku so účelom jeho dočasného, udržiavaného a kultúrohistorického využívania, bez samostatného strategického významu pozemku pri budúcej budúcej dopravnej infraštruktúre. Prenajímaná plocha bezprostredne nadhrádzajú na novej pozemok a je dlhodobou fakticky využívaná ako súčasť zohľadnených prírodných podmienok, bez samostatného verejného využitia. Prenajom umožňuje praxi v rámci údržby a starostlivosti o existujúcu výstavbu v súlade s aktuálnym využitím územia, bez zmeny jeho funkcie a bez narušenia jeho celku.</p>



## 1) Dôvodová správa – odkúpenie pozemku

Na rokovaní komisií v 9/2023 bola prerokovaná žiadosť pani Zdenky Pilátovej, Stará Turá o odkúpenie časti cca 200 m<sup>2</sup> z pozemku parcela reg. „C“ parc. č. 16809 – zastavaná plocha a nádvorie o celkovej výmere 871 m<sup>2</sup>. Pozemok sa nachádza v miestnej časti Paprad' a rozdeľuje pozemky parc. č. 16820/1 a parc. č. 16820/2, ktoré sú vo vlastníctve žiadateľky. Komisie odporučili odpredaj časti z pozemku s tým, že žiadateľka doloží geometrický plán, ktorým bude odčlenená časť pozemku o ktorú má záujem.

Dňa 10.04.2026 žiadateľka doručila geometrický plán na odčlenenie novovytvoreného pozemku. Po zameraní sa jedná o pozemok parc. č. 16809/2 - zastavaná plocha a nádvorie o výmere 217 m<sup>2</sup>.

### 2) Stanovisko komisie

	Stanovisko	Pripomienky komisie k materiálom
Komisia pre poradenstvo k materiálom	odporúča schváliť	Cena bude na základe znaleckého posudku, ktorý doloží žiadateľ

## 3) Návrh uznesenia

### Uznesenie číslo...../2026

Mestské zastupiteľstvo Stará Turá prerokovalo na svojom zasadnutí dňa 29. 04. 2026 návrh na prevod pozemku a nadpolovičnou väčšinou prítomných poslancov **schvaľuje spôsob a zámer prevodu** nehnuteľného majetku mesta v zmysle § 9 ods. 2 písm. a) a § 9a ods. 15 písm. f) zákona č. 138/1991 Zb. o majetku obcí v platnom znení a podľa § 16 bod 5 písm. i) Zásad hospodárenia s majetkom mesta Stará Turá, ktorý sa nachádza v miestnej časti Paprad':

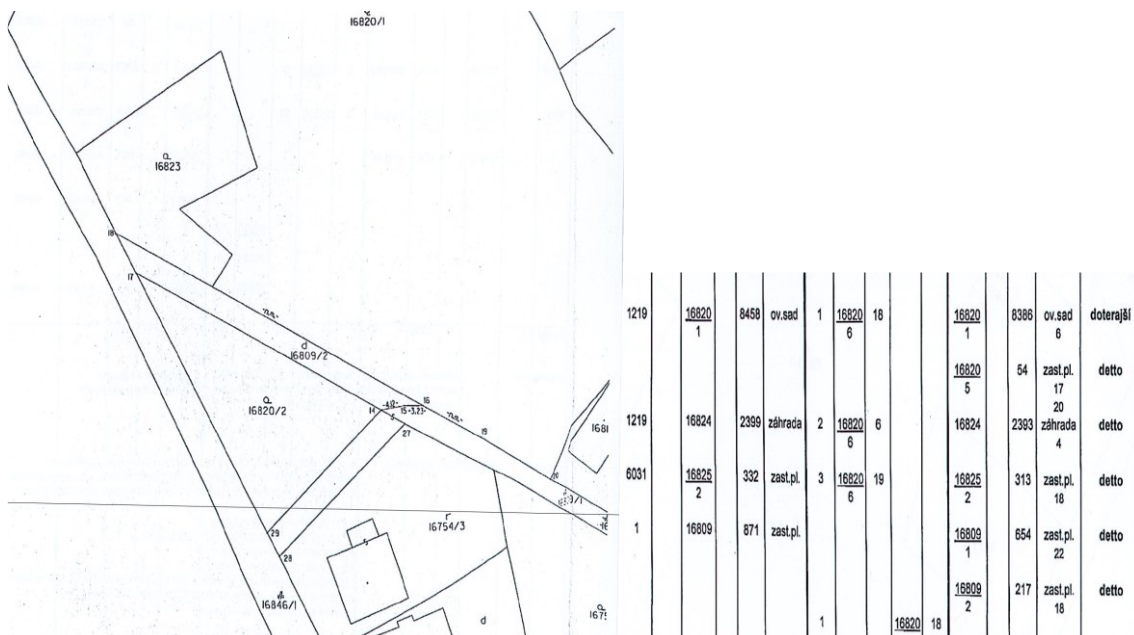
-pozemok parcela reg. „C“ parc. č. 16809/2 - zastavaná plocha a nádvorie o výmere 217 m<sup>2</sup>, ktorý je vo vlastníctve mesta Stará Turá, zapísaný na Okresnom úrade Nové Mesto nad Váhom, katastrálny odbor, na LV č. 1 v podiele 1/1 v k. ú. Stará Turá, ako predaj majetku mestu z dôvodu hodného osobitného zreteľa.

Budúcim nadobúdateľom bude Zdenka Pilátová, Stará Turá.

Kúpna cena je stanovená ako všeobecná hodnota pozemku zistená na základe znaleckého posudku, ktorý zabezpečí žiadateľ.

Dôvodom hodným osobitného zreteľa je skutočnosť, že odpredávaný pozemok je bezprostredne príľahlý k nehnuteľnosti vo vlastníctve budúceho nadobúdateľa a tvorí prístup na pozemok v jeho vlastníctve. Vzhľadom na polohu nie je pre mesto využiteľný a nie je vhodné ho previesť na tretie osoby, ani účelné ponechať v majetku mesta.

## 4) Prílohy



Vec: Žiadosť o odkúpenie časti pozemku

Ako výlučný vlastník pozemkov KN C - parcely č. 16820/1 a 16820/2 vedených v LV č. 1219 pre k.ú. Stará Turá Vás žiadam o odkúpenie časti susediaceho pozemku, ktorý vlastní Mesto Stará Turá – pozemok KN C parcela č. 16809 vedeného v LV č. 1 pre k.ú. Stará Turá (podľa uvedeného návrhu časť pozemku predstavuje cca 200 m<sup>2</sup>). Vyznačený pozemok podľa priloženej mapky mi rozdeľuje celistvosť mojich pozemkov. Už viac ako 50 rokov uvedené parcely udržiavame a staráme sa o ne, nakoľko ide o súvislú trávnatú plochu. Všetky náklady spojené s vypracovaním GP a prevodu si uhradím.

Za skoré vybavenie žiadosti vopred ďakujem.

Prílohy: mapka s vyznačením

<b>MESTO STARÁ TURÁ</b> MESTSKÝ GRAD	
10. APR. 2026	Dátum
Evidenčné číslo: R/94/2026	Číslo spisu:
Prílohy/lysty: 1	Výkresy: 1/2, 1/3, 1/4

Mestský úrad Stará Turá

Gen. M. R. Štefánika 375/63

916 01 Stará Turá

Stará Turá, dňa 09.04.2026

Vec: Žiadosť o odkúpenie časti pozemku

Na základe Vašej výzvy predkladám geometrický plán G1-167/2026, ktorým som si dala oddeliť z parcely č. 16809 o výmere 871 m<sup>2</sup>, druh pozemku zastavaná plocha a nádvorie časť pozemku, ktorý mám záujem odkúpiť, a to par.č. 16809/2 o výmere 217 m<sup>2</sup>, druh pozemku zastavaná plocha a nádvorie

Za skoré vybavenie žiadosti vopred ďakujem.

Prílohy: geometrický plán G1-167/2026

## 1) Dôvodová správa

Oddelenie strategického rozvoja a investícií predkladá žiadosť spoločnosti Západoslovenská distribučná a.s., Bratislava o odkúpenie časti cca 40,12 m<sup>2</sup> z pozemku parcela reg. „E“ parc. č. 17244/7 – lesný pozemok o celkovej výmere 6876 m<sup>2</sup>. Na predmetnom pozemku má žiadateľ zámer vybudovať kioskovú trafostanicu v rámci stavby s názvom „TN-OKI-Stará Turá, Podlipovec, VNK, TS, NNK“. V lokalite Podlipovec je podpätie a preto je potrebné vybudovať novú trafostanicu, nakoľko sa najbližšia trafostanica nachádza v miestnej časti Paprad'. Pozemok sa nachádza v lokalite Podlipovec.

## 2) Stanovisko komisie

	Stanovisko	Pripomienky komisie k materiálú
Komisia pre poradenstvo k materiálom	odporúča	<ul style="list-style-type: none"> <li>navrhnúť žiadateľovi zriadenie vecného bremena za odplatu určenú v súlade s platnými Zásadami hospodárenia s majetkom mesta,</li> <li>nedrobiť lesné pozemky pod 5000 m<sup>2</sup></li> </ul>

## 3) Návrh uznesenia

Uznesenie číslo...../2026

Mestské zastupiteľstvo Stará Turá prerokovalo na svojom zasadnutí dňa 29. 04. 2026 návrh na zriadenie vecného bremena a nadpolovičnou väčšinou prítomných poslancov **schvaľuje zriadenie odplatného vecného bremena** na pozemku parcela reg. „E“ parc. č. 17244/7 – lesný pozemok o celkovej výmere 6876 m<sup>2</sup>, ktorý sa nachádza v k. ú. Stará Turá, evidovaný na LV č. 1 na mesto Stará Turá v podiele 1/1.

Oprávneným z vecného bremena je spoločnosť Západoslovenská distribučná, a.s., Čulenova 6, 816 47 Bratislava, IČO 36 361 518.

Rozsah vecného bremena bude určený na základe geometrického plánu skutočného záberu pozemku pod nadzemný objekt – kiosková trafostanica.

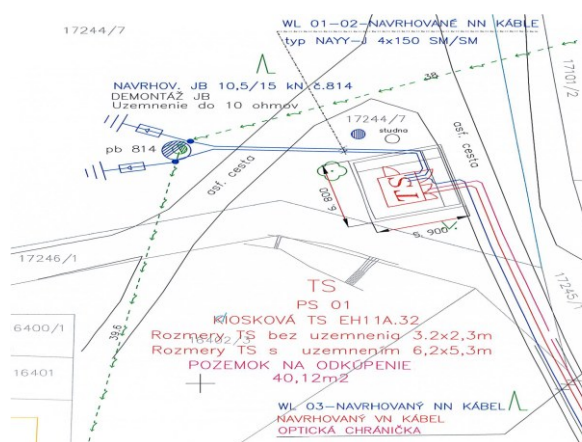
Vecné bremeno spočíva v práve umiestnenia kioskovej trafostanice a v povinnosti povinného ako vlastníka tohoto pozemku strieť kioskovú trafostanicu a umožniť vstup na pozemok oprávneným osobám za účelom vykonávania údržby, opráv a technického zhodnotenia kioskovej trafostanice.

Vecné bremeno sa schvaľuje v prospech Západoslovenská distribučná, a.s., Čulenova 6, 816 47 Bratislava, IČO 36 361 518.

Jednorazová výška odplaty za zriadenie vecného bremena bude určená v zmysle § 27 bod 3. Zásad hospodárenia s majetkom mesta Stará Turá.

## 4) Prílohy

Pečaťka podateľného mesta		Mesto Stará Turá Oddelenie strategického rozvoja a investícií Gen. M. R. Štefánika 375/63 916 01 Stará Turá
<b>Osobné údaje žiadateľa :</b>		
Meno a priezvisko/Názov právnickej osoby IČO :	Západoslovenská distribučná, a.s. Čulenova 6, 816 47 Bratislava V zastúpení SLENER, s.r.o. , 010 08 Žilina	
Adresa trvalého bydliska / sídlo právnickej osoby :	Trnavská 18, 010 08 Žilina	
IČO :	47 375 396	
Telefónne číslo :	+424 905 923 478	
E-mail :	chabanpavol@gmail.com	
<b>Žiadosť o odkúpenie pozemku vo vlastníctve mesta</b>		
<p><b>Žiadam o odkúpenie pozemku vo vlastníctve mesta</b> (Definujte pozemok, parcela reg. č., alebo časť parcely reg. č., oddelená geometrickým plánom č. ... z parcely č. ..., výmera v m<sup>2</sup>, druh pozemku, k. ú. č. LV)</p> <p>Pre energetickú stavbu s názvom: <b>TN-OKI-Stará Turá, Podlipovec, VNK, TS, NNK</b>. Žiadame o odkúpenie pozemku pod kioskovú trafostanicu o výmere 40,12m<sup>2</sup>. Kiosková trafostanica bude umiestnená na parcele KN E 17244/7, druh pozemku: Lesný pozemok, č. LV 1</p>		
<p><b>Účel využitia nehnuteľnosti</b> (Definujte dôvod odkúpenia pozemku a účel jeho využitia)</p> <p>Dôvodom odkúpenia pozemku je umiestnenie kioskovej trafostanice na predmetnom pozemku. Najbližšia trafostanica nachádza v časti mesta Paprad je v časti mesta Podlipovec podpätko. Umiestnením kioskovej TS sa podpätko odstráni.</p>		
V Žiline..... dňa 13.04.2026.....		



## 1) Dôvodová správa

Oddelenie strategického rozvoja a investícií predkladá žiadosť na majetkovoprávne vysporiadanie nehnuteľností od Poľnohospodárskeho družstva Stará Turá. PD žiada o zámenu pozemkov parcely reg. „C“ parc. č. 207/1, parc. č. 207/3 a parcely reg. „E“ parc. č. 4719, parc. č. 4720, parc. č. 4726, parc. č. 4865 a parc. č. 4878/1, ktoré sú vo vlastníctve mesta za budovy súp. č. 699 – (česačka chmeľu) na pozemku parc. č. 4778/5, poľnohospodárska budova na pozemku parc. č. 4778/22 a poľnohospodárska budova na pozemku parc. č. 4778/6 (pozemky parcely reg. „C“ parc. č. 4778/5, parc. č. 4778/22, parc. č. 4778/6 nie sú evidované na LV).

Celý areál chmelnice je oplotený. Dve vstupné brány sú vhodné aj pre prístup kamiónov. Asfaltové cesty sprístupňujú všetky budovy. Všetky priestory chmelnice sú elektrifikované, skladovacie priestory sú prístupné aj jednotlivo a sú vhodné pre viacerých samostatných užívateľov bez ďalších úprav a nákladov.

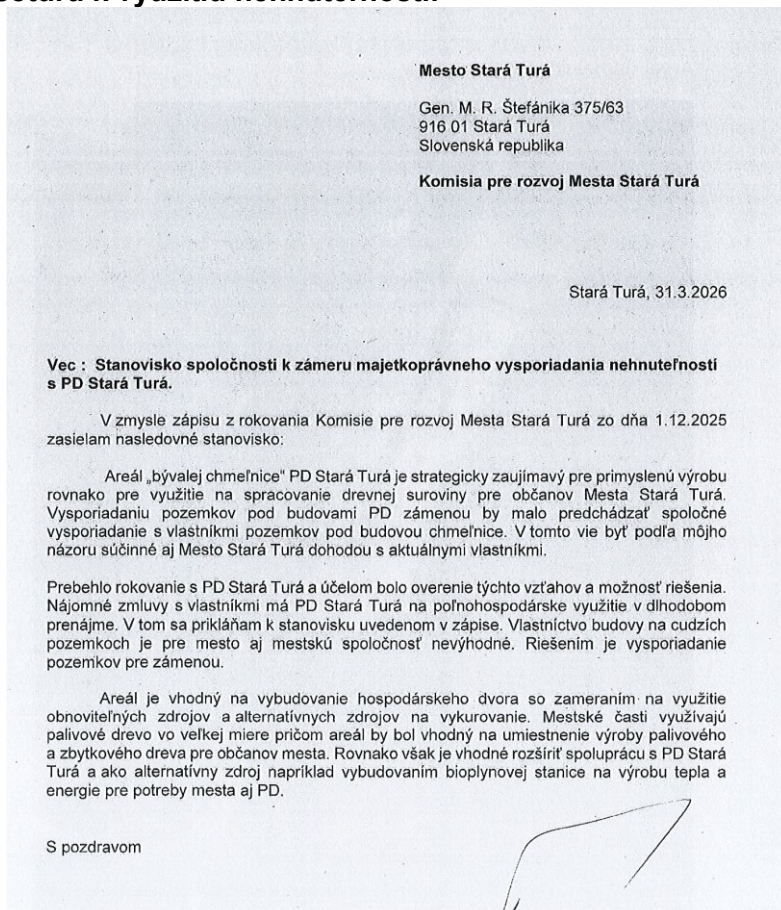
Pozemky, ktoré poľnohospodárske družstvo žiada na zámenu sa nachádzajú pod budovami v ich vlastníctve v areáli dvora.

Všeobecná hodnota zamieňaných nehnuteľností je stanovená na základe znaleckého posudku č. 203/2025 zo dňa 25. 09. 2025, vypracovaný znalcom Ing. Igorom Ištikom.

Materiál bol prerokovaný v komisiách v mesiaci december 2025 a komisie uviedli vo svojom stanovisku nasledovné „Komisie odporúča spýtať sa TSST a Lesoturu, či je pre nich budova využiteľná. Dať pozor, aby do prípadnej budúcej zámény neboli zahrnuté pozemky, ktoré sú strategicky dôležité pre mesto.“

Geometrickým plánom č. 43600913-17/2026 zo dňa 13. 02. 2026 bola odčlenená časť pozemku, ktorá má pre mesto strategický význam.

### Stanovisko Lesoturu k využitiu nehnuteľností:



## 2) Stanovisko komisie

	Stanovisko	Pripomienky komisie k materiálu
Komisia pre rozvoj mesta	odporúča	Komisia odporúča zámenu za predpokladu, že spoločnosť Lesotur je ochotná využívať tieto pozemky a priestory dlhodobo.
Komisia pre poradenstvo k materiálom	súhlasí so stanoviskom komisie pre rozvoj mesta	

## 3) Návrh uznesenia

### Uznesenie číslo...../2026

Mestské zastupiteľstvo Stará Turá prerokovalo na svojom zasadnutí dňa 29. 04. 2026 žiadosť Poľnohospodárskeho družstva Stará Turá na zámenu nehnuteľností a to pozemkov parcely reg. „C“ parc. č. 207/1, parc. č. 207/3 a parcely reg. „E“ parc. č. 4719, parc. č. 4720, parc. č. 4726, parc. č. 4865 a parc. č. 4878/1, ktoré sú vo vlastníctve mesta za budovy súp. č. 699 – (česačka chmeľu) na pozemku parc. č. 4778/5, poľnohospodárska budova bez súp. č. na pozemku parc. č. 4778/22 a poľnohospodárska budova bez súp. č. na pozemku parc. č. 4778/6, ktoré sú vo vlastníctve PD Stará Turá a nadpolovičnou väčšinou prítomných poslancov **schvaľuje spôsob a zámer zámenny** nehnuteľného majetku mesta v zmysle § 9 ods. 2 písm. a) a § 9a ods. 15 písm. f) zákona č. 138/1991 Zb. o majetku obcí v platnom znení a podľa § 16 bod 5 písm. e) Zásad hospodárenia s majetkom mesta Stará Turá nasledovne:

Predmetom zámenny sú pozemky

- parcela reg. „C“ parc. č. 207/1 – zastavaná plocha a nádvorie o výmere 4458 m<sup>2</sup>
  - parcela reg. „C“ parc. č. 207/3 – zastavaná plocha a nádvorie o výmere 1380 m<sup>2</sup>
  - parcela reg. „E“ parc. č. 4719 – orná pôda o výmere 533 m<sup>2</sup>
  - parcela reg. „E“ parc. č. 4720 – orná pôda o výmere 1688 m<sup>2</sup>
  - parcela reg. „E“ parc. č. 4726 – orná pôda o výmere 3212 m<sup>2</sup>
  - parcela reg. „E“ parc. č. 4865 – trvalý trávny porast o výmere 681 m<sup>2</sup>
  - parcela reg. „E“ parc. č. 4878/1 – zastavaná plocha a nádvorie o výmere 207 m<sup>2</sup>,
- ktoré sú evidované v k. ú. Stará Turá, zapísané na LV č. 1 na mesto Stará Turá v podiele 1/1

#### **zámenou za nehnuteľnosti**

- budova súp. č. 699 - česačka chmeľu - postavená na pozemku parcela reg. „C“ parc. č. 4778/5
  - budova bez súp. č. – poľnohospodárska budova - postavená na pozemku parcela reg. „C“ parc. č. 4778/6
  - budova bez súp. č. – poľnohospodárska budova - postavená na pozemku parcela reg. „C“ parc. č. 4778/22,
- ktoré sú evidované v k. ú. Stará Turá, zapísané na LV č. 404 na PD Stará Turá v podiele 1/1.

Všeobecná hodnota pozemkov navrhnutých na zámenu je zistená na základe znaleckého posudku č. 203/2025 zo dňa 25. 09. 2025 vo výške

- pozemky – vlastník mesto Stará Turá, podľa LV č. 1 spolu za pozemky 363 640,- €
- budovy – vlastník PD Stará Turá, podľa LV č. 404, spolu za budovy 188 793,58 €

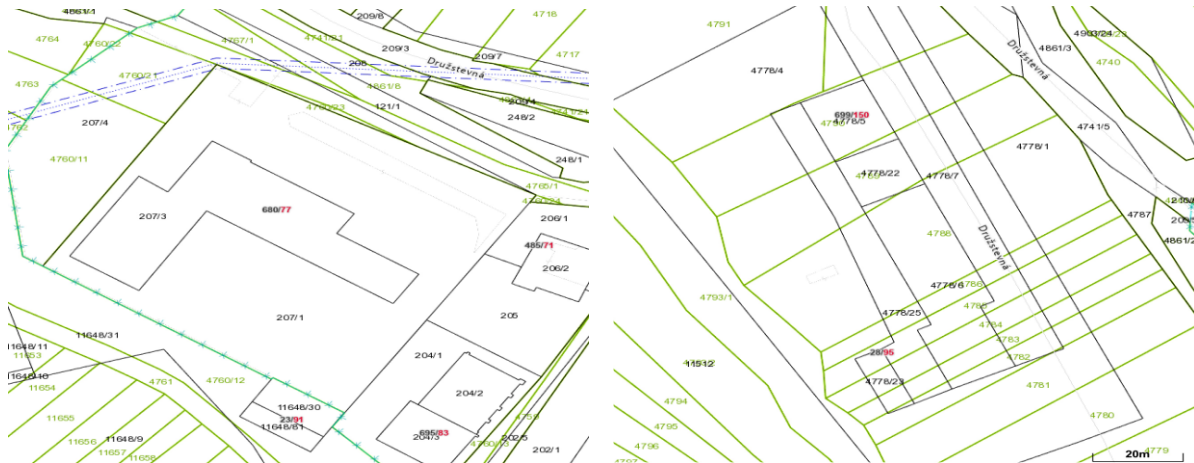
Dôvodom hodným osobitného zreteľa je skutočnosť, že mesto zámenou nadobudne vlastnícke právo k budovám, ktoré sa nachádzajú v areály „bývalej chmeľnice“. Areál je strategicky

zaujímavý pre priemyselnú výrobu, rovnako pre využitie na spracovanie drevnej suroviny pre občanov mesta.

Areál je vhodný na vybudovanie hospodárskeho dvora so zameraním na využitie obnoviteľných zdrojov a alternatívnych zdrojov na vykurovanie. Mestské časti využívajú palivové drevo vo veľkej miere, pričom areál by bol vhodný na umiestnenie výroby palivového dreva a zvykového dreva pre občanov mesta.

Zámenou dôjde k usporiadaniu vlastníctva pozemkov, ktoré sú zastavané stavbami vo vlastníctve PD Stará Turá.

## 4) Prílohy



Poľnohospodárske družstvo Stará Turá, Družstevná 679, 916 01 Stará Turá

MESTO STARÁ TURÁ MESTSKÝ ÚRAD	
2.5.11.2025	Dátum
Evidenčné číslo: 203/2025	Číslo spisu: 203/2025
Príjemca: Ing. IŠtok Igor	Vybavuje: OŠK/ČoK

Mesto Stará Turá  
Gen. M. R. Štefánika 375/63  
916 01 Stará Turá

Vec: Žiadosť o zámenu nehnuteľností

Vážený pán primátor,

vážené Mestské zastupiteľstvo mesta Stará Turá,

Poľnohospodárske družstvo Stará Turá si týmto dovoľuje požiadať Mesto Stará Turá o zámenu pozemkov vo vlastníctve mesta za budovy vo vlastníctve nášho družstva.

Družstvo ponúka na zámenu budovy bývalej chmeľnice, ktoré v súčasnosti nie sú využívané na poľnohospodársku činnosť a nachádzajú sa v k.ú. Stará Turá :

Parc.č. 4778/5 - Česačka chmeľu súp. č. 699

Parc.č. 4778/22 - Poľnohospodárska budova

Parc.č. 4778/6 - Poľnohospodárska budova

Na oplátku žiadame o zámenu za pozemky pod dvorom Poľnohospodárskeho družstva Stará Turá, ktoré sú vo vlastníctve mesta Stará Turá v k.ú. Stará Turá :

Parc.č. 207/1

Parc.č. 207/3

Parc.č. 4719

Parc.č. 4720

Parc.č. 4726

Parc.č. 4865

Parc.č. 4878/1

Budovy areálu chmeľnice po zrušení pestovania chmeľu využívame ako skladovacie priestory pre obiloviny, časť priestorov prenajímame. Areál chmeľnice je vybavený sociálnou budovou, halami a priestormi vhodnými ako maté dltino.

Čelý areál je oplotený. Dve vstupné brány sú vhodné aj pre prístup kamiónov. Asfaltové cesty sprístupňujú všetky budovy.

Všetky priestory chmeľnice sú elektrifikované. Skladovacie priestory sú sprístupnené jednotlivo, vhodne pre viacerých samostatných užívateľov bez ďalších úprav a nákladov.

Pozemky, o ktorých prevod do vlastníctva žiadame, sa nachádzajú pod našimi budovami a v areáli nášho dvora.

Pôvodne boli v správe Slovenského pozemkového fondu, pričom mesto Stará Turá ich následne získalo delimitáciou. Napriek tomu že tieto pozemky dlhodobo užívalo Poľnohospodárske družstvo Stará Turá.

K našej žiadosti dokladáme Znalecký posudok č.203/2025 budov a pozemkov.

Za kladné vybavenie našej žiadosti vopred ďakujeme.

S pozdravom

## REKAPITULÁCIA VŠEOBECNEJ HODNOTY

Názov	Všeobecná hodnota [€]
<b>Stavby</b>	
<b>Bytové a nebytové budovy (haly)</b>	
Poľnohospodárska budova na parc.č. 4778/22	22 989,79
Česačka chmeľu súp.č.699	73 954,13
<i>Znalec: Ing. IŠtok Igor</i>	
<i>číslo posudku: 203/2025</i>	
Poľnohospodárska budova na parc.č. 4778/6	91 849,66
<b>Spolu za Bytové a nebytové budovy (haly)</b>	<b>188 793,58</b>
<b>Spolu stavby</b>	<b>188 793,58</b>
<b>Pozemky</b>	
Pozemok č.1 - parc. č. 4719 (533 m <sup>2</sup> )	7 564,54
Pozemok č.1 - parc. č. 4720 (1 688 m <sup>2</sup> )	24 273,44
Pozemok č.1 - parc. č. 4726 (3 212 m <sup>2</sup> )	46 128,56
Pozemok č.1 - parc. č. 4865 (1 548 m <sup>2</sup> )	22 260,24
Pozemok č.1 - parc. č. 4878/1 (207 m <sup>2</sup> )	2 976,66
Pozemok č.1 - parc. č. 207/1 (4 458 m <sup>2</sup> )	64 106,04
Pozemok č.1 - parc. č. 207/3 (1 380 m <sup>2</sup> )	19 844,40
<b>Spolu pozemky (13 026,00 m<sup>2</sup>)</b>	<b>187 313,88</b>
<b>Všeobecná hodnota celkom</b>	<b>376 107,46</b>
<b>Všeobecná hodnota zaokrúhlená</b>	<b>376 000,00</b>
<b>Všeobecná hodnota slovom: Tristosedemdesiatšesťtisíc Eur</b>	